

*BAHMAN*  
**BAHMAN**

# راهنمای استفاده از خودروی TIGER V

نگارش ۱- بهار ۹۷



## پیشگفتار

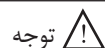
### مشتری گرامی

از حسن انتخاب شما برای محصول و اعتمادی که به بهمن داشته‌اید متشکریم و امیدواریم هنگام استفاده از این خودرو لذت برده و لحظات شاد و آرام‌بخشی با آن داشته باشید.

این کتابچه راهنما به منظور آشنایی شما با قسمت‌های مختلف خودرو و کمک به استفاده صحیح از آن در اختیار شما قرار گرفته است. بنابراین خواهشمندیم ضمن مطالعه دقیق و کامل همواره آن را در خودرو و در دسترس نگهداری نمایید.

در صورتیکه سوالی در مورد خودرو دارید که فکر می‌کنید در این کتابچه نیافته‌اید، لطفاً با شبکه نمایندگی‌های مجاز خدمات پس از فروش بهمن که اسامی آنها در پیوست همین کتابچه آمده است تماس بگیرید.

## مدت ضمانت گارانتی خودروی TigerV از تاریخ تحویل خودرو به مشتری ۲۴ ماه یا ۲۰۰۰۰۰ کیلومتر (هر کدام زودتر فرارسد) می‌باشد.



توجه

از آنجایی که انجام سرویس‌های ادواری مطابق با توصیه شرکت سازنده خودرو، نقش بسزایی در بهبود عملکرد خودرو و افزایش عمر مفید خودرو دارد، لذا انجام این سرویس‌ها (از جمله تعویض روغن و فیلتر روغن موتور) مطابق با جدول سرویس‌های ادواری خودرو (مندرج در کتاب راهنمای مشتری) در شبکه نمایندگی‌های مجاز خدمات پس از فروش بهمن الزامی بوده و عدم انجام آن در موعد مقرر منجر به خروج خودرو از شرایط گارانتی خواهد شد. لذا ضروری است جهت استفاده از گارانتی خودرو، با مراجعه به نمایندگی‌های مجاز خدمات پس از فروش بهمن، نسبت به انجام سرویس‌های مربوطه (با حداکثر اختلاف ۱۰۰۰ کیلومتر از سر رسید پیمایش در جدول سرویس‌های ادواری مشروط به رعایت زمان اشاره شده در آن جدول) اقدام فرمایید.



## فهرست مندرجات

|    |  |
|----|--|
| ۱  | دستورالعمل مرجع  |
| ۳  | فصل ۱: اطلاعات مورد نیاز راننده                                |
| ۹  | فصل ۲: صفحه نمایشگر و چراغ‌های هشدار                           |
| ۱۹ | فصل ۳: سوئیچ‌ها و کلیدها                                       |
| ۲۵ | فصل ۴: باز و بسته کردن درب                                     |
| ۳۱ | فصل ۵: مجموعه تهویه مطبوع (کولر)                               |
| ۳۷ | فصل ۶: مکانیزم تغییر وضعیت کابین (اتاق راننده)                 |
| ۴۱ | فصل ۷: رانندگی مناسب   |
| ۴۹ | فصل ۸: نگهداری و مراقبت  |
| ۷۱ | فصل ۹: مشخصات خودرو  |
| ۷۷ | پیوست ۱: لیست نمایندگی‌های مجاز خدمات پس از فروش بهمن          |
| ۷۹ | پیوست ۲: فهرست متعلقات و تجهیزات همراه خودرو (تحویلی به مشتری) |



### قابل توجه مالک خودرو:

مالک باید پیش از راندگی دارای گواهینامه راهنمایی و راندگی باشد. کتابچه راهنمای مالک پیش رو برای این نوع کاربران در نظر گرفته شده است.

این کتابچه برای همه مدل‌های خودرو Tiger V و همه تجهیزات آن تهیه گردیده است، لذا ممکن است حاوی تجهیزاتی باشد که در خودرو شما نصب نشده باشد.

در این کتابچه "※" نشانگر تجهیزاتی است که ممکن است تنها در بعضی مدل‌ها به کار گرفته شده باشد. همه مشخصات تهیه شده در این کتابچه در زمان چاپ کاملاً به‌روز رسانی شده‌اند. با این وجود، با توجه به تغییرات و بهبود تجهیزات توسط خودروساز ممکن است این تجهیزات در مدل‌های بعدی تفاوتی داشته باشند و ممکن است تغییراتی در کتابچه راهنما ایجاد شود. لطفاً کتابچه راهنمای مالک سایر مدل‌ها را با خودروی خود مقایسه نکنید، ممکن است بعضی تجهیزات در دو خودرو متفاوت باشند. در صورت وجود هرگونه سوال درباره خودروی خود به کتابچه راهنمای مالک مراجعه کنید یا با نمایندگی‌های مجاز خدمات پس از فروش بهمن تماس بگیرید.

### تجهیزات جانبی، قطعات یدکی و وجود تغییرات در خودرو:

در صورت استفاده از قطعات غیراصلی یا تجهیزاتی که توسط خودروساز تایید نشده‌اند، شبکه خدمات پس از فروش بهمن هیچ‌گونه گارانتی را برعهده نمی‌گیرد. علاوه بر این صدمات وارده به خودرو و نقص‌های عملکردی به دلیل استفاده از قطعات و تجهیزات غیراصلی، تحت پوشش گارانتی نمی‌باشد.

تغییرات انجام شده در خودرو ممکن است روی کنترل، ایمنی و دوام خودرو تاثیر بگذارد و حتی ممکن است مغایر با الزامات قانونی کشور باشد، ضمن اینکه آسیب‌ها و نقص عملکردی حاصل از تغییر، تحت پوشش گارانتی نمی‌باشد.

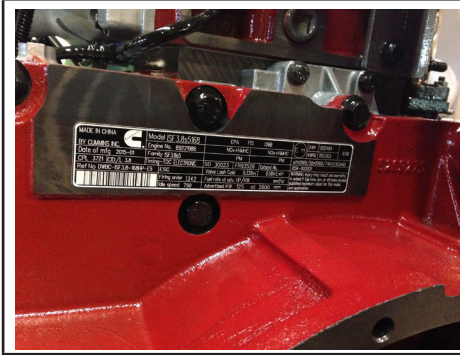




## فصل ۱- اطلاعات مورد نیاز راننده

- ۴..... اطلاعات مورد نیاز راننده
- ۴..... پلاک مشخصات و شماره شناسایی خودرو (VIN)
- ۴..... شماره شناسایی موتور
- ۴..... سوخت
- ۵..... مصرف سوخت
- ۵..... محلول ادبلو (AdBlue)
- ۶..... بررسی خودرو
- ۶..... آببندی خودرو
- ۷..... نکات ایمنی

شماره شناسایی موتور



◆ محل نصب پلاک مشخصات موتور در بالای بلوک سیلندر می‌باشد.

سوخت

انتخاب سوخت

◀ از سوخت دیزل (گازوئیل) با استاندارد یورو ۴ و یورو ۵ استفاده نمایید.

⚠ هشدار

■ در صورتی که در موتور دیزلی از سوختی بجز سوخت توصیه شده استفاده شود یا از سوخت مخلوط گازوئیل و الکل استفاده گردد ممکن است آتش‌سوزی یا انفجار رخ دهد، لذا لازم است از نوع سوخت مصرفی اطمینان حاصل نمایید.  
 ■ استفاده از آتش برای گرم کردن سیستم سوخت‌رسانی (باک، لوله سوخت، صافی سوخت، فیلتر سوخت، پمپ انژکتور سوخت) اکیداً ممنوع می‌باشد.

سوخت‌گیری

◀ از ورود آب و گرد و غبار به باک جلوگیری گردد.  
 ◀ بیرون کشیدن صافی باک نیز ممنوع است.

اطلاعات مورد نیاز راننده

پلاک مشخصات و شماره شناسایی خودرو (VIN)



موقعیت پلاک مشخصات

پلاک مشخصات این خودرو در پشت صندلی راننده نصب شده است



شماره شناسایی خودرو (VIN) بر روی شاسی پشت چرخ جلو سمت راست و پشت چرخ عقب قرار گرفته است.

لطفاً با دقت بررسی نمایید که VIN دقیقاً مطابق اسناد تحویلی باشد.

## فصل ۱: اطلاعات مورد نیاز راننده

### اضافه کردن محلول ادبلو (AdBlue)

نکته: هنگام افزودن محلول ادبلو میبایست موتور خودرو خاموش باشد.

به درجه سطح محلول ادبلو در صفحه کیلومترشمار توجه داشته باشید، چنانچه سطح محلول به ۱۵٪ رسید، بلافاصله محلول اضافه نمایید.

### میزان اضافه کردن محلول ادبلو:

چنانچه درجه سطح محلول ادبلو در صفحه کیلومترشمار میزان ۱۰۰ درصد را نشان دهد، بدان معنی است که در باک ادبلو مقدار ۱۶ لیتر محلول وجود دارد. برای جلوگیری از ورود آلودگی به مخزن ادبلو، از قیف استفاده نمایید و احتیاط نمایید که محلول ادبلو از مخزن آن سرریز نکند.



### روش اضافه نمودن ادبلو:

در صورتیکه میزان درصد نشان داده شده در نمایشگر اعداد زیر را نمایش دهد، میزان باقی مانده محلول ادبلو به شرح جدول ذیل می باشد

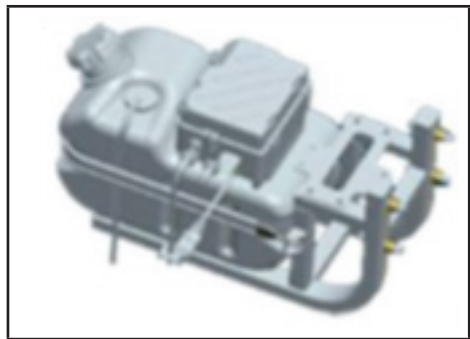


پیش از سوخت‌گیری، موتور را خاموش نموده و از روشن کردن سیگار و آتش اجتناب فرمایید.

### مصرف سوخت

مصرف سوخت ویژه ترمزی براساس بند ۵ استاندارد ۸۳۶۱ مقدار ۲۱۲/۴۵ g/kwh می باشد.

### محلول ادبلو (AdBlue)

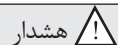


### انتخاب محلول ادبلو (AdBlue)

← مشخصات محلول ادبلو:

نقطه انجماد: ۱۱- درجه سانتی گراد

درصد غلظت: ۳۲,۵%



- جهت جلوگیری از صدمه دیدن موتور و کاهش قدرت آن، از محلول‌های غیر مجاز یا سایر مایعات (مانند آب) به جای محلول ادبلو خودداری ننمائید.
- از اضافه نمودن محلول ادبلو به باک گازوئیل به شدت خودداری ننمائید.

### بررسی خودرو

جهت افزایش عمر مفید خودرو و استفاده بهینه از امکانات خودرو اقدامات ذیل را انجام دهید:

- ◀ سطح مایعات در مخزن روغن فرمان، مخزن انبساط، مخزن روغن کلاچ و مخزن مایع شیشه‌شوی را بررسی نمایید.
- ◀ شرایط عملکردی سیستم ترمز و فرمان را بررسی کنید.

- ◀ تجهیزات برقی (بوق، چراغ‌ها، برف پاک‌کن، پمپ شیشه‌شوی، شیشه بالابر برقی و مواردی از این قبیل) را بررسی نمایید.
- ◀ خلاصی پدال کلاچ را کنترل نمایید.

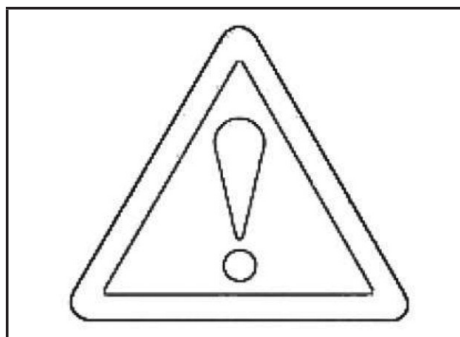
### آب‌بندی خودرو

**۲۵۰۰ کیلومتر اولیه بعنوان دوره آب‌بندی در نظر گرفته شده است.**

#### در طی دوره آب‌بندی:

- ◀ طی ۱۵۰۰ کیلومتر اولیه بیشتر از ۷۰ درصد ظرفیت خودرو، بارگیری ننمایید.
- ◀ طی ۱۵۰۰ الی ۲۵۰۰ کیلومتر اولیه، مجاز به میزان ۹۰ درصد ظرفیت بارگیری خودرو می‌باشید.
- نکته:** الف) ظرفیت بار مجاز خودروی تایگروی (۶ تن) ۳ تن می‌باشد. (در صورت تجهیز خودرو به اتاق بار وزن آن نیز در محاسبه عدد بارگیری لحاظ می‌شود)
- ب) ظرفیت بار مجاز خودروی تایگروی (۸ تن) ۴/۵ تن می‌باشد. (در صورت تجهیز خودرو به اتاق بار

| درصد نشانگر ادبلو | حجم اضافه نمودن ادبلو (در باک ادبلو) |
|-------------------|--------------------------------------|
| ۱۰%               | ۱,۶ لیتر                             |
| ۲۰%               | ۳,۲ لیتر                             |
| ۴۰%               | ۶,۴ لیتر                             |
| ۶۰%               | ۹,۶ لیتر                             |
| ۸۰%               | ۱۲,۸ لیتر                            |
| ۱۰۰%              | ۱۶ لیتر                              |



#### هشدار ⚠

برای محافظت از پوست، هنگام اضافه نمودن محلول ادبلو از دستکش استفاده نمایید.

- برای محافظت از چشمان از عینک محافظ استفاده نمایید. اگر بطور تصادفی محلول ادبلو وارد چشمان شما گردید، بلافاصله چشمان خود را با آب فراوان شستشو دهید.
- بطری ادبلو را همواره سر بالا نگه دارید و مطمئن شوید که محلول به سیستم فاضلاب یا جوی آب ریخته نشود. در صورت ریختن محلول ادبلو روی زمین، آن را در ظرف مخصوصی جمع کرده و زمین را با آب فراوان کاملاً شستشو دهید.
- اگر محلول ادبلو بطور ناخواسته خورده شود، بلافاصله دهان خود را چند بار با آب تمیز، شستشو داده و مقدار زیادی آب بنوشید، و فوراً به مراکز درمانی مراجعه نمایید.

## فصل ۱: اطلاعات مورد نیاز راننده

### نکات ایمنی

میزان بار نباید از مقدار حد مجاز، بیشتر باشد. زیرا عدم رعایت بار مجاز، احتمال بروز آسیب خودرو و صدمه به راننده و سرنشینان را افزایش می‌دهد. در حین توقف خودرو و در صورت نیاز، اقدام به تنظیم صندلی راننده نمایید؛ و در حین حرکت از تنظیم صندلی اجتناب نمایید. ارتفاع پشت‌سری صندلی می‌بایست هم‌راستای چشمان شما باشد.

تنظیمات صندلی نباید مانع عملکرد طبیعی کمربندایمینی گردد. توصیه می‌شود که در زمان رانندگی کمربندایمینی بسته نگه داشته شود. کمربندایمینی را تا حد امکان نزدیک به ران قرار دهید سپس با کشیدن کمربند روی شانه آن را بکشید.

پشتی صندلی را در حالت مناسب (حالت مناسب وضعیتی است که باعث خستگی راننده نشده و راننده به راحتی بتواند خودرو را طی مسیر کنترل نماید) حین رانندگی نگه‌دارید. زیرا بدن سرنشین ممکن است جهت ترمز ناگهانی از کمربندایمینی خارج یا کشیده شود و یا حتی گردن شما آسیب ببیند.

بعد از تصادف جدی یا فشار زیاد، کمربندایمینی می‌بایست تعویض شود. حتی اگر هیچ‌گونه خرابی ظاهری نداشته باشد.

اطمینان حاصل نمائید که کمربندایمینی به درستی قفل شده و پیچ و تاب نخورده باشد. هرگونه پیچ‌خوردگی در کمربندایمینی باعث افزایش فشار روی بدن سرنشین و در نهایت منجر به بروز خطر می‌شود.

وزن آن نیز در محاسبه عدد بارگیری لحاظ می‌شود) حداکثر دور موتور در ۱۰۰۰ کیلومتر اولیه می‌بایست از مقدار ۲۵۰۰ دور بر دقیقه تجاوز ننماید.

در زمان آب‌بندی، مصرف روغن موتور نسبتاً بالا است. لطفاً سطح روغن موتور را مرتباً بررسی نمایید.

در زمان آب‌بندی سطح مایعات به سرعت کاهش می‌یابد.

### پس از زمان آب‌بندی موارد زیر را انجام دهید:

\* تعویض نمودن روغن موتور و فیلتر روغن

\* تعویض فیلتر گازوئیل

\* تعویض روغن گیربکس

\* تعویض روغن کله گاوی دیفرانسیل

\* تعویض نمودن فیلتر روغن فرمان هیدرولیک

#### توجه

توصیه می‌شود برای تعمیر و تعویض به شبکه نمایندگی‌های مجاز خدمات پس از فروش بهمن مراجعه نمایید.

لطفاً جهت تعمیر و نگهداری خودرو از مواد و مایعات معرفی توصیه شده در این کتابچه استفاده نمائید.

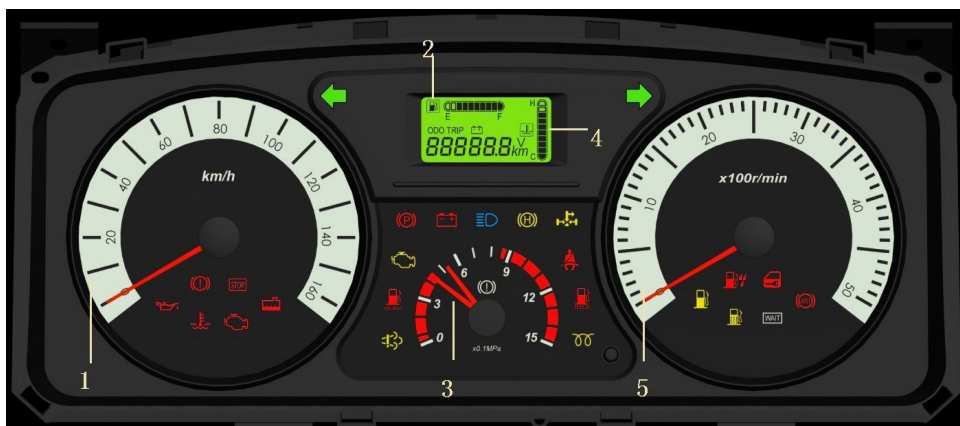
مهره‌های اتصال قطعات شاسی بویژه پیچ‌های کرپی (U شکل) فنر تخت، مهره‌های اتصال چهارشاخ گاردان را بررسی نمایید.



## فصل ۲- صفحه نمایشگر و چراغ‌های هشدار

- ۱۰..... صفحه نمایشگر
- ۱۰..... سرعت سنج
- ۱۰..... سرعت سنج، سرعت خودرو را نشان می دهد
- ۱۰..... کیلومتر شمار
- ۱۱..... دور سنج موتور
- ۱۲..... نشانگر دمای آب موتور
- ۱۳..... نشانگر سوخت
- ۱۳..... جدول چراغ‌های هشدار دهنده و تغییر آن‌ها
- ۱۵..... چراغ هشدار فشار روغن
- ۱۵..... نشانگر شارژ باتری
- ۱۶..... چراغ هشدار عیب سیستم ترمز
- ۱۶..... چراغ هشدار عیب موتور
- ۱۷..... چراغ هشدار کنترل آلاینده‌گی
- ۱۷..... چراغ هشدار حجم مایع خنک‌کننده
- ۱۸..... چراغ هشدار دمای مایع خنک‌کننده موتور

صفحه نمایشگر



- 2- نشانگر سوخت
- 4- نشانگر دمای آب موتور

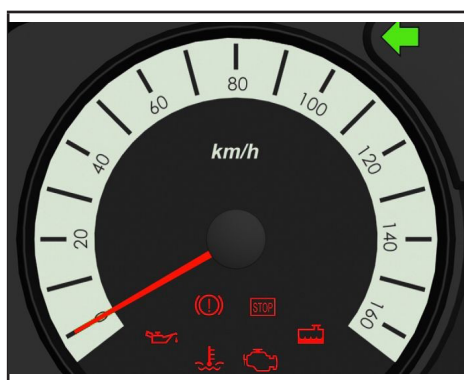
- 1- سرعت سنج
- 3- نشانگر فشار باد مخزن ترمز
- 5- دورسنج موتور

کیلومتر شمار

سرعت سنج



کیلومتر شمار، درون LCD روی صفحه نمایشگر قرار



سرعت سنج، سرعت خودرو را نشان می دهد

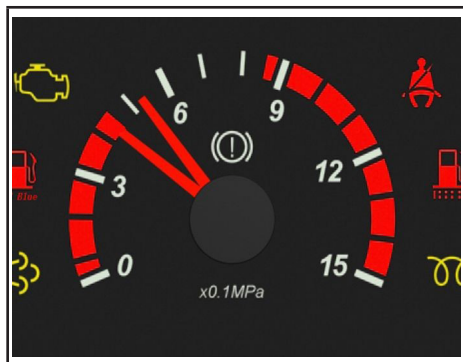


### دور سنج موتور



محدوده ۱۵۰۰ تا ۲۲۰۰ دور بر دقیقه (r/min) یا ناحیه سبز رنگ اقتصادی‌ترین و کم استهلاک‌ترین کارکرد موتور می‌باشد. مقدار حداکثر دور مجاز موتور ۳۶۰۰ r/min می‌باشد. عبور از میزان حداکثر دور موتور، احتمال بروز آسیب به موتور را افزایش می‌دهد.

### نشانگر فشار هوای سیستم ترمز



عقربه اولی میزان فشار هوای مخزن ترمز چرخ

دارد و مسافت طی شده توسط خودرو را نشان می‌دهد. برای صفر کردن مسافت طی شده، سوئیچ در وضعیت ON قرار داشته، دکمه را فشار داده و نگه دارید.

در محل LCD کیلومترشمار مقدار ولتاژ خودرو (مقدار ولتاژ خروجی باتری می‌باشد که در این خودرو ۲۴ ولت می‌باشد) نیز نشان داده می‌شود. همانطور که در سمت چپ تصویر نمایش داده شده است. هنگامی که سوئیچ در وضعیت روشن (ON) است، صفحه نمایشگر در حالت روشن قرار گرفته و خود عیب‌یابی را انجام می‌دهد.

در این زمان نمایشگر مقدار ولتاژ خودرو که ۲۴ ولت می‌باشد را نمایش می‌دهد. پس از ۵ ثانیه صفحه نمایشگر خود عیب‌یابی را کامل کرده و LCD مقدار مسافت طی شده را نمایش دهد.

می‌توانید مسافت طی شده و ولتاژ خودرو را با فشار دادن دکمه تغییر وضعیت موجود بر روی صفحه کیلومترشمار را مشاهده نمایید. اگر ولتاژ خودرو بسیار پایین یا بسیار بالا باشد، چراغ هشدار باتری در LCD چشمک می‌زند.

## فصل ۲: صفحه نمایشگر و چراغ‌های هشدار / صفحه نمایشگر

موتور بالای ۱۰۵ درجه باشد چراغ هشدار دمای آب روشن می‌شود (نشان دهنده این است که موتور داغ می‌باشد). در این حالت خودرو را در مکانی امن پارک نموده و با دور بالاتر از دور آرام اجازه دهید موتور کار نماید تا دمای موتور کاهش پیدا کند.

هنگامی که نشانگر دمای آب موتور به وضعیت طبیعی بازگشت، موتور را خاموش نموده و بازرسی‌های زیر را انجام دهید:

➤ رادیاتور و شلنگ‌ها را از نظر نشتی بازرسی نمایید.

➤ سطح مایع خنک‌کننده را بررسی کرده و در صورت نیاز آب اضافه نمایید.

➤ قسمت جلویی رادیاتور را از نظر وجود اجسام خارجی بررسی نمایید.

جلو را نشان می‌دهد (مدار ترمز جلو).  
عقربه دومی میزان فشار هوای مخزن ترمز چرخ عقب را نشان می‌دهد (مدار ترمز عقب).

| توجه ⚠  |
|---|
| ■ در زمان رانندگی، فشار هوای مخزن ترمز باید بین محدوده ۰/۹ - ۰/۷ Mpa باشد.  |
| ■ در صورتی که فشار هوای مخزن ترمز پایین‌تر از ۰/۵۵ Mpa قرار گیرد (در این لحظه چراغ هشدار نقص سیستم ترمز روشن می‌شود) می‌بایست بلافاصله خودرو را متوقف نموده و مخزن باد ترمزها را بازرسی نمایید. |

### نشانگر دمای آب موتور



نشانگر دمای آب موتور، نشان‌دهنده درجه حرارت مایع خنک‌کننده موتور می‌باشد.

جهت شروع حرکت خودرو درجه حرارت مایع خنک‌کننده موتور (نشانگر دمای آب موتور) می‌بایست عدد ۵۰ باشد.

در حین رانندگی، محدوده درجه حرارت طبیعی مایع خنک‌کننده موتور بین ۷۵ تا ۱۰۰ درجه سلیوس می‌باشد.

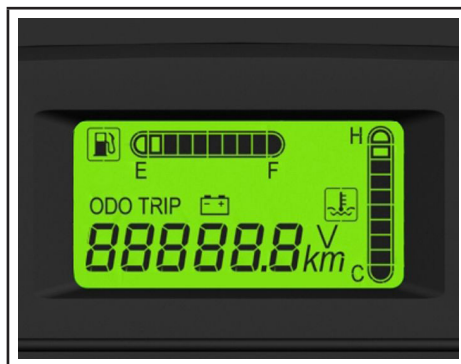
در صورتی که درجه حرارت مایع خنک‌کننده

| توجه ⚠  |
|---|
| هنگامی که خودرو متوقف شد بلافاصله موتور را خاموش نکنید در غیر این صورت با بالا رفتن ناگهانی دمای آب، ممکن است موتور آسیب ببیند. |

## فصل ۲: صفحه نمایشگر و چراغ‌های هشدار / صفحه نمایشگر

### نشانگر سوخت

به معنای خالی بودن باک است. مربع پنجم سمت چپ نشانگر سوخت به معنای باک نیمه پر می‌باشد. اولین نیم دایره در قسمت راست (F) به معنای پر بودن باک می‌باشد.



اولین نیم دایره در سمت چپ نشانگر سوخت (E)

توجه !

هنگامی که دو مربع نشانگر سوخت (از E به سمت F) نمایش داده شود و در این لحظه هشدار سوخت روشن شد (جهت جلوگیری از ورود هوا به مدار سوخت) اقدام به سوختگیری نمایید.

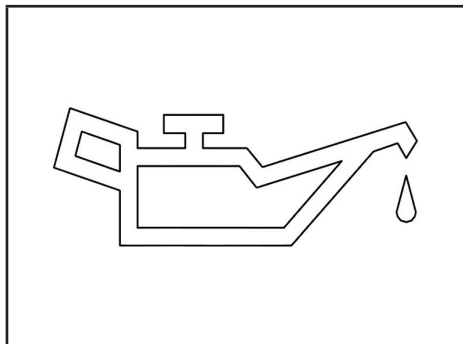
### جدول چراغ‌های هشدار دهنده و تغییر آن‌ها

| شماره | نشانه | رنگ نشانه | تفسیر                       |
|-------|-------|-----------|-----------------------------|
| ۱     |       | آبی       | نشانگر چراغ نور بالا        |
| ۲     |       | سبز       | نشانگر راهنمای راست         |
| ۳     |       | سبز       | نشانگر راهنمای چپ           |
| ۴     |       | قرمز      | نشانگر شارژ باتری           |
| ۵     |       | زرد       | نشانگر گرم کن موتور         |
| ۶     |       | زرد       | هشدار عیب موتور             |
| ۷     |       | قرمز      | هشدار دمای مایع خنک کننده   |
| ۸     |       | قرمز      | هشدار فشار روغن             |
| ۹     |       | قرمز      | هشدار مسدود بودن فیلتر سوخت |

## فصل ۲: صفحه نمایشگر و چراغ‌های هشدار / صفحه نمایشگر

| شماره | نشانه   | رنگ نشانه | تفسیر                          |
|-------|---|-----------|--------------------------------|
| ۱۰    |    | قرمز      | هشدار عیب و توقف موتور         |
| ۱۱    |    | قرمز      | نشانهگر ترمز دستی              |
| ۱۲    |    | زرد       | نشانهگر سیستم آلایندگی موتور   |
| ۱۳    |    | قرمز      | هشدار توقف                     |
| ۱۴    |    | قرمز      | نشانهگر عیب سیستم ترمز         |
| ۱۵    |    | قرمز      | هشدار وجود آب در سوخت          |
| ۱۶    |    | زرد       | نشانهگر ترمز کمکی              |
| ۱۷    |    | زرد       | نشانهگر سیستم ترمز ضدقفل ABS   |
| ۱۸    |    | قرمز      | هشدار کمربند ایمنی             |
| ۱۹    |    | قرمز      | هشدار مسدود بودن فیلتر هواکش   |
| ۲۰    |    | قرمز      | هشدار باز بودن درب خودرو       |
| ۲۱    |    | سفید      | نشانهگر آماده‌سازی برای استارت |
| ۲۲    |  | زرد       | نشانهگر گرم کن سوخت            |
| ۲۳    |  | زرد       | هشدار سطح سوخت                 |
| ۲۴    |  | قرمز      | هشدار سطح مایع خنک‌کننده       |
| ۲۵    |  | قرمز      | هشدار سطح ادبلو                |

## چراغ هشدار فشار روغن



زمانی که سوئیچ در وضعیت روشن (ON) قرار بگیرد، چراغ هشدار روشن می‌شود، پس از روشن شدن موتور چراغ هشدار خاموش می‌شود. در صورتی که حین رانندگی چراغ هشدار روغن روشن شود خودرو را در مکانی امن متوقف نموده و بازرسی‌های زیر را انجام دهید:

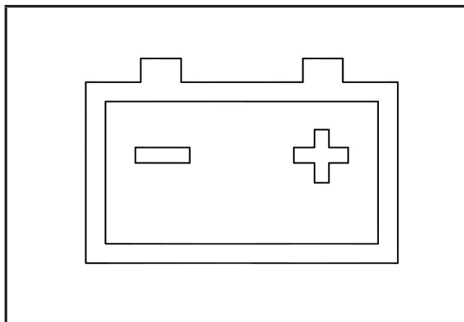
- سطح روغن موتور را بررسی نمایید و در صورت نیاز، اضافه کنید.
- خودرو را از لحاظ نشتی بررسی نمایید.

در صورت روشن ماندن چراغ هشدار فشار روغن، با نزدیکترین نمایندگی‌های مجاز خدمات پس از فروش بهمن تماس بگیرید.

### توجه !

- هنگامی که چراغ هشدار روشن شد هرگز به رانندگی ادامه ندهید، در غیراینصورت موتور صدمه می‌بیند.
- هنگامی که هوا سرد است، بخاطر بالا بودن ویسکوزیته روغن، چراغ هشدار با تاخیر روشن خواهد شد. این شرایط عادی است.

## نشانگر شارژ باتری

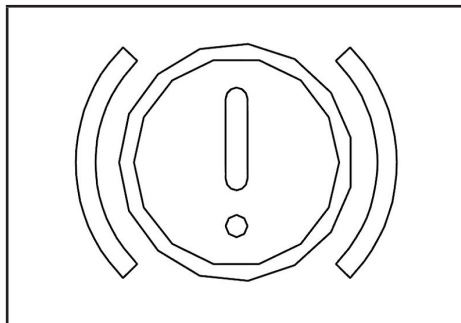


هنگامی که سوئیچ در وضعیت روشن (ON) قرار می‌گیرد، چراغ نشانگر وضعیت شارژ باتری روشن می‌شود.

در صورتی که در حین رانندگی نشانگر شارژ باتری روشن شد، خودرو را در مکانی امن متوقف نموده و بازرسی‌های زیر را انجام دهید:

- فیوز داخل جعبه فیوز روی دسته سیم شاسی را از نظر سوختگی بررسی نمایید.
  - تسمه دینام و کشش تسمه را بررسی نمایید.
  - اتصالات ترمینال‌های دینام را از نظر شل بودن بررسی نمایید.
- در صورتی که با انجام بازرسی‌های ذکر شده، نشانگر شارژ باتری خاموش نگردید، با نزدیک‌ترین نمایندگی مجاز خدمات پس از فروش بهمن تماس بگیرید.

### چراغ هشدار عیب سیستم ترمز

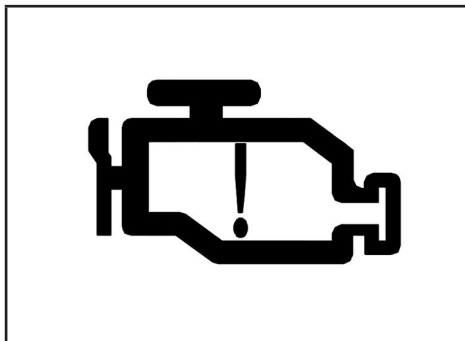


هنگامی که فشار مخزن هوای ترمز پایین‌تر از  $0.55 \text{ Mpa}$  باشد چراغ هشدار آن روشن می‌شود. در آن صورت بلافاصله خودرو را متوقف نموده و سیستم ترمز را بررسی نمایید.

#### ⚠ هشدار

هنگامی که چراغ هشدار عیب سیستم ترمز روشن شود، کارایی سیستم ترمز بطور چشمگیری کاهش می‌یابد. رانندگی تحت این شرایط ممنوع می‌باشد.

### چراغ هشدار عیب موتور

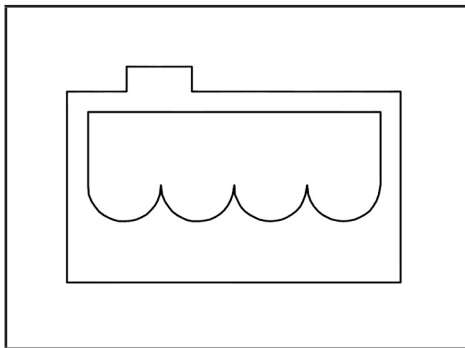


هنگامی که در سیستم کنترل الکترونیکی موتور عیبی شناسایی شود، چراغ هشدار آن روشن می‌شود. در این زمان توقف خودرو الزامی بوده و نیاز به رفع مشکل می‌باشد تا زمانی که این نقص برطرف نشده است رانندگی نکنید.

#### ⚠ هشدار

در صورتی که چراغ هشدار عیب موتور روشن گردد سیستم کنترل الکترونیکی، دور موتور و سرعت خودرو را به دلیل ایمنی و جلوگیری از خرابی موتور محدود می‌نماید. در این وضعیت جهت برطرف شدن عیب به نمایندگی‌های مجاز خدمات پس از فروش بهمن مراجعه نمایید.

### چراغ هشدار حجم مایع خنک‌کننده



هنگامی که حجم مایع خنک‌کننده موتور کافی نباشد چراغ هشدار سطح مایع خنک‌کننده روشن می‌شود. در این صورت خودرو را در مکانی امن متوقف نموده و بازرسی‌های زیر را انجام دهید:

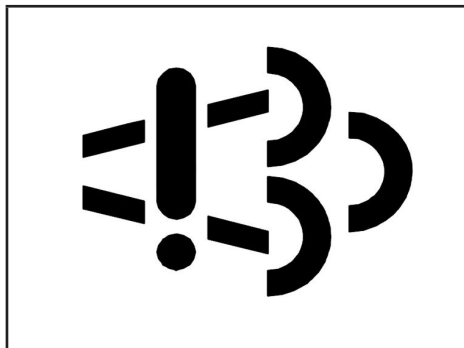
◀ رادیاتور و شلنگ‌ها را از نظر نشتی بررسی نمایید. در صورت وجود هرگونه نشتی با نزدیک‌ترین نمایندگی مجاز خدمات پس از فروش به‌من تماس بگیرید.



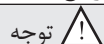
هشدار

تا زمانی که دمای مایع خنک‌کننده کاهش نیافته، درب منبع انبساط رادیاتور را باز نکنید.

### چراغ هشدار کنترل آلاینده‌گی



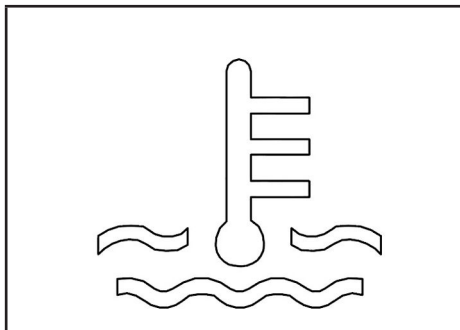
◆ در صورت بروز خرابی در سیستم کنترل آلاینده‌گی موتور، نشانگر کنترل آلاینده‌گی در کیلومترشمار صفحه روشن می‌شود. در این زمان توقف خودرو و رفع عیب الزامی می‌باشد.




توجه

در صورتی که چراغ هشدار عیب موتور روشن گردد، سیستم کنترل الکترونیکی، دور موتور و سرعت خودرو را به دلیل ایمنی و جلوگیری از خرابی موتور محدود می‌نماید. در این وضعیت جهت برطرف شدن عیب به نمایندگی‌های مجاز خدمات پس از فروش به‌من مراجعه نمایید.

### چراغ هشدار دمای مایع خنک‌کننده موتور



هنگامی که درجه حرارت مایع خنک‌کننده موتور خیلی بالا باشد چراغ هشدار روشن می‌شود. در این وضعیت خودرو را در مکانی امن متوقف نموده و بازرسی‌های زیر را انجام دهید.  
◀ رادیاتور و شلنگ‌ها را از نظر نشتی بررسی نمایید.

هشدار 

برای کاهش دمای موتور، اجازه دهید موتور با دور موتوری بیش‌تر از حالت درجا کار کند. خاموش کردن موتور و خنک کردن موتور به‌طور طبیعی ممنوع می‌باشد.



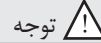
### فصل ۳- سوئیچ‌ها و کلیدها

|    |       |                             |
|----|-------|-----------------------------|
| ۲۰ | ..... | دسته راهنما                 |
| ۲۱ | ..... | کلیدهای عملکردی             |
| ۲۲ | ..... | کلید خودرو                  |
| ۲۳ | ..... | فندک                        |
| ۲۳ | ..... | جاسیگاری                    |
| ۲۴ | ..... | اهرم تعویض دنده (دسته دنده) |
| ۲۴ | ..... | اهرم ترمز پارک (ترمز دستی)  |
| ۲۴ | ..... | اهرم تغییر وضعیت ستون فرمان |

### سوئیچ‌ها و کلیدها

#### قفل شدن ایمن کابین :

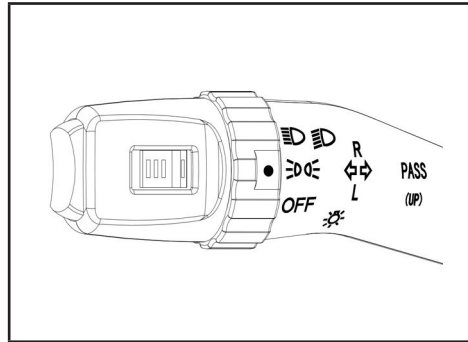
از قفل شدن ایمن کابین (اتاق راننده) بطور کامل اطمینان حاصل نمایید. در غیراینصورت احتمال خطر جدی وجود دارد.



توجه

از قفل شدن ایمن کابین (اتاق راننده) بطور کامل اطمینان حاصل نمایید درغیراینصورت احتمال خطر جدی وجود دارد.

### دسته راهنما



دسته راهنما شامل: کلید چراغ جلو، چراغ نور بالا و پایین، کلید راهنما گردش به چپ و راست، کلید برف‌پاک‌کن، کلید شیشه‌شوی و کلید ترمز موتور می‌باشد.

دسته راهنما برای عملکرد چراغ جلو، چراغ نور بالا و کلید راهنما PTO می‌باشد.

#### کلید چراغ جلو:

◀ هنگامی که دسته راهنما در وضعیت OFF باشد، همه چراغ‌ها خاموش می‌باشند.

◀ هنگامی که دسته راهنما را در موقعیت قرار دهید، چراغ کوچک جلو و چراغ خطر عقب، صفحه کیلومتر و چراغ پلاک روشن می‌شود.

◀ هنگامی که دسته راهنما را در موقعیت قرار می‌دهید چراغ‌های جلو روشن می‌شوند.

#### چراغ لحظه‌ای (فلش)

◀ با فشردن دسته راهنما به سمت راننده، چراغ نور بالا روشن و در صورت آزاد نمودن، چراغ نور بالا خاموش می‌شود.

◀ با قراردادن دسته راهنما در موقعیت چراغ جلو در وضعیت نور پایین روشن می‌شود. دسته راهنما را کشیده و در موقعیت چراغ‌های نوربالا قرار دهید. اگر دسته راهنما را به سمت بیرون فشار دهید چراغ نور پایین روشن می‌شود. عملیات فوق را تکرار نمایید تا در صورت نیاز چراغ‌ها بطور متناوب در وضعیت نوربالا و نورپایین قرار بگیرند.

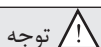
#### چراغ راهنما

◀ هنگامی که دسته راهنما در وضعیت میانی قرار دارد، چراغ راهنما خاموش می‌باشد.

◀ هنگامی که دسته راهنما را به سمت جلو فشار دهید، راهنمای سمت راست روشن می‌شود.

◀ هنگامی که دسته راهنما را به سمت عقب فشار دهید، راهنمای سمت چپ روشن می‌شود.

## فصل ۳: سوئیچ‌ها و کلیدها

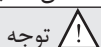


استفاده از پمپ شیشه‌شوی بیشتر از ۲۰ ثانیه یا در وضعیت خالی بودن مخزن آب شیشه‌شوی توصیه نمی‌شود.

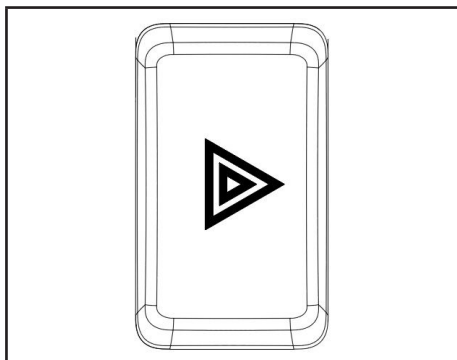
### کلیدهای عملکردی

شامل:

کلید فلاشر، کلید چراغ مه‌شکن جلو و کلید چراغ مه‌شکن عقب می‌باشد.

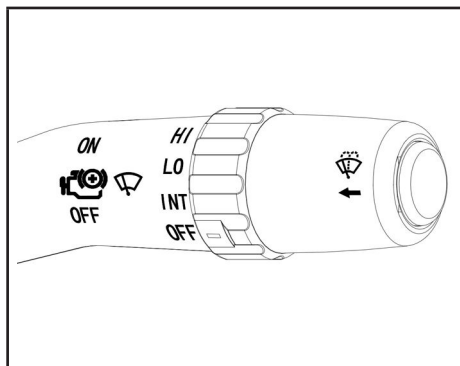


همه خودروها این سوئیچ‌ها را ندارند. جزئیات در خودروها بیان می‌شوند.



### کلید فلاشر

هنگامی که کلید را فشار می‌دهید چراغ‌های راهنمای سمت چپ و راست بطور متناوب چشمک خواهند زد. بعد از فشار دادن مجدد کلید، چراغ راهنمای سمت چپ و راست خاموش می‌شوند.



اهرم برف پاک‌کن برای عملکرد کلید برف پاک‌کن، کلید شیشه‌شوی و کلید ترمز موتوری می‌باشد.

### عملکرد برف پاک‌کن

هنگامی که اهرم برف پاک‌کن در موقعیت خاموش (OFF) قرار دارد، برف پاک‌کن کار نمی‌کند. هنگامی که اهرم برف پاک‌کن در موقعیت "LO" قرار بگیرد سرعت عملکرد برف پاک‌کن پایین است.

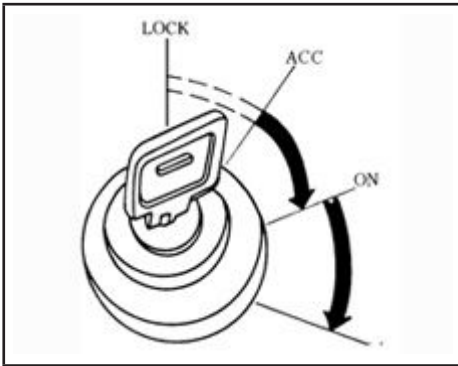
هنگامی که اهرم برف پاک‌کن در موقعیت "HI" قرار بگیرد سرعت عملکرد برف پاک‌کن بالا است. هنگامی که اهرم برف پاک‌کن در موقعیت "INT" قرار بگیرد عملکرد برف پاک‌کن به صورت متناوب می‌باشد.

### عملکرد شیشه‌شوی جلو

سوئیچ شیشه‌شوی در انتهای اهرم برف پاک‌کن واقع شده است. هنگامی که سوئیچ روی اهرم برف پاک‌کن تا انتها فشار داده شود، مایع شیشه‌شوی روی شیشه جلو اسپری می‌شود. هنگام رها کردن آن، اسپری متوقف می‌شود.

شکن جلو در موقعیت روشن قرار بگیرند، روشن می‌شود.

### کلید خودرو



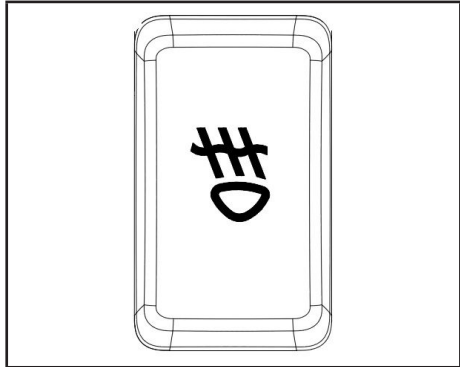
با کلید می‌توان درب‌های خودرو را باز نموده و موتور را روشن نمود که کلید در محل قرارگیری خود دارای چهار وضعیت می‌باشد که به شرح زیر است:

#### LOCK:

غریبک فرمان قفل شده است و می‌توان کلید را بیرون کشید. منبع تغذیه سیستم‌های الکتریکی (برق اصلی) خودرو قطع می‌باشد.

#### ACC:

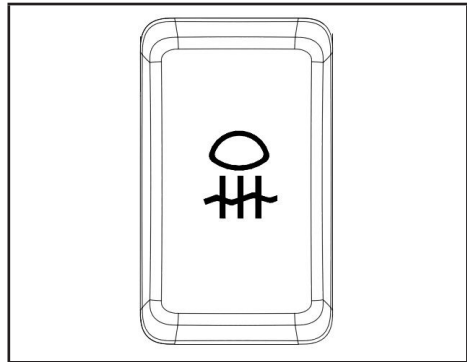
کلید را در جهت عقربه‌های ساعت به سمت ACC بچرخانید تا برق تجهیزات جانبی فراهم شود. بعضی از سیستم‌های الکتریکی (سیستم صوتی، تهویه مطبوع، فن‌دک) در دسترس هستند و عمل می‌نمایند.



کلید چراغ مه‌شکن جلو (در صورت مجهز بودن خودرو به آن):

◀ در آب و هوای مه‌آلود از چراغ مه‌شکن جلو استفاده نمایید.

◀ با فشردن کلید چراغ مه‌شکن، لامپ نشانگر کلید روشن شده و با فشردن دوباره کلید، لامپ نشانگر آن خاموش خواهد شد.



کلید چراغ مه‌شکن عقب

◀ در هوای مه‌آلود و ابری از چراغ مه‌شکن عقب استفاده نمایید.

◀ چراغ مه‌شکن عقب هنگامی که کلید چراغ مه

### جاسیگاری



جاسیگاری روی درب‌های چپ و راست واقع شده است.

پس از خاموش کردن کبریت و ته سیگار آن‌ها را در جاسیگاری قرار دهید. پس از استفاده از بسته شدن پوشش جاسیگاری اطمینان حاصل نمایید.

#### توجه ⚠

چیز دیگری در جاسیگاری قرار ندهید یا آن را با ته سیگار پر نکنید. در غیراینصورت خطر آتش‌سوزی وجود دارد.

:ON

چرخاندن کلید را در جهت عقربه‌های ساعت تا موقعیت ON ادامه دهید. همه سیستم‌های الکتریکی در دسترس بوده و عمل می‌کنند.

:S

به چرخاندن کلید تا انتهای آن ادامه دهید تا موتور روشن شود و بارها کردن کلید در موقعیت روشن (ON) قرار می‌گیرد. موتور خودرو روشن می‌ماند.

جهت خارج نمودن کلید، کلید را از موقعیت روشن (ON) به موقعیت ACC چرخانده سپس با فشار دادن آن از موقعیت ACC به LOCK تغییر وضعیت داده و آن را خارج نمایید.

### فندک



منبع تغذیه لوازم جانبی در مرکز کنسول میانی قرار دارد. حداکثر توان مصرفی نباید بیشتر از 24W باشد.

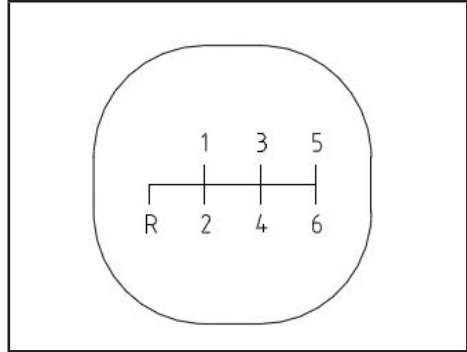
موجود بر روی اهرم ترمزدستی را به پایین فشار داده و اهرم ترمزدستی را در پایین‌ترین موقعیت خود قرار دهید.  
ترمز دستی بعنوان ترمز اضطراری استفاده می‌شود، اما بعنوان ترمزگیری در حالت عادی استفاده نمی‌گردد.

### اهرم تغییر وضعیت ستون فرمان



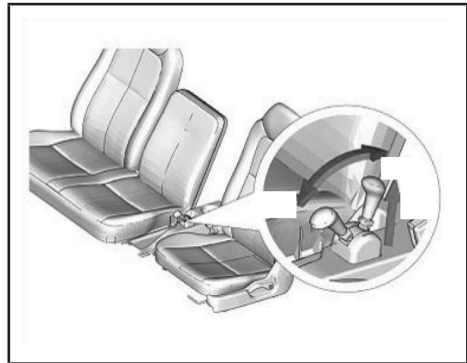
اهرم قفل ستون فرمان در سمت چپ ستون فرمان واقع شده است.

### اهرم تعویض دنده (دسته دنده)



تصویر اهرم تعویض دنده گیربکس

### اهرم ترمز پارک (ترمز دستی)



اهرم ترمز دستی در سمت راست صندلی راننده پشت اهرم تعویض دنده واقع شده است.  
جهت عملکرد بهینه از ترمزدستی، اهرم ترمز دستی را تا انتها بالا بکشید.  
برای آزاد نمودن اهرم ترمزدستی، دکمه آزاد نمودن

## فصل ۴- باز و بسته کردن درب

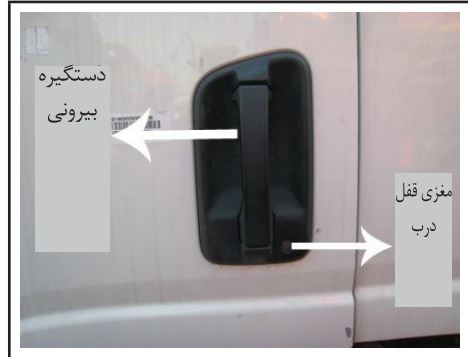
- ۲۶.....باز و بسته کردن درب
- ۲۶.....عملکرد قفل کردن درب
- ۲۷.....عملکرد قفل درب باک
- ۲۷.....صندلی و کمربند ایمنی راننده
- ۲۷.....صندلی راننده
- ۲۸.....صندلی سرنشین جلو
- ۲۸.....کمربند ایمنی

## باز و بسته کردن درب عملکرد قفل کردن درب



### عملکرد قفل درب از داخل کابین

◀ دکمه قفل داخلی را به سمت بالا بکشید سپس دستگیره داخلی را بکشید و درب را به سمت بیرون فشار داده سپس درب باز می‌شود



### عملکرد از بیرون کابین

◀ با کشیدن دستگیره بیرونی، درب به سمت خارج باز می‌شود. (در صورتیکه درب در وضعیت قفل نباشد)

◀ جهت قفل نمودن درب از داخل کابین، ابتدا دکمه قفل داخلی را به سمت پایین فشار دهید و درب را ببندید، سپس دستگیره بیرونی را به سمت بیرون کشیده تا درب قفل شود.

#### ⚠ توجه

- ◆ جهت باز کردن درب به عابرین پیاده و وسایل نقلیه دیگر توجه نمایید و در صورت امن بودن وضعیت ایشان درب را بازنمایید.
- ◆ در صورتی که درب بطور ایمن بسته نشده باشد، احتمال خطر زیاد است. قبل از رانندگی از بسته بودن درب اطمینان حاصل نمایید.

هنگامی که کلید چراغ داخل کابین در وضعیت میانی آن قرار داشته باشد، چنانچه یکی از دربها بسته نشده باشند، چراغ داخل اتاق روشن مانده تا بستن درب را به شما یادآوری کند.

### عملکرد شیشه بالابرهاى دستی

◀ شیشه خودرو توسط دستگیره شیشه بالابرهاى دستی بالا و پایین می‌آید.

#### ⚠ توجه

- جهت باز کردن درب به عابرین پیاده و وسایل نقلیه دیگر توجه نمایید و در صورت امن بودن وضعیت ایشان درب را باز نمایید.
- در صورتی که درب بطور ایمن بسته نشده باشد، احتمال خطر زیاد است. قبل از رانندگی از بسته بودن درب اطمینان حاصل نمایید.



## فصل ۴: بازو بسته کردن درب

با چرخاندن گردگیر درپوش باک، قفل باک قابل روئیت می‌باشد. کلید را وارد قفل نموده و آنرا ۹۰ درجه خلاف جهت عقربه‌های ساعت بچرخانید، سپس درب باک را با چرخاندن خلاف جهت عقربه‌های ساعت باز نمایید (برای بستن، عکس روش باز نمودن اقدام نمایید).



### صندلی و کمر بند ایمنی راننده صندلی راننده



صندلی راننده به سمت جلو و عقب تنظیم می‌گردد. ← برای تنظیم موقعیت صندلی، اهرم کنترل موقعیت را به سمت بالا کشیده و صندلی را در موقعیت تعیین شده به سمت جلو یا عقب قرار دهید و با رها نمودن اهرم کنترل موقعیت، از قفل بودن صندلی در موقعیت تعیین شده مطمئن شوید.

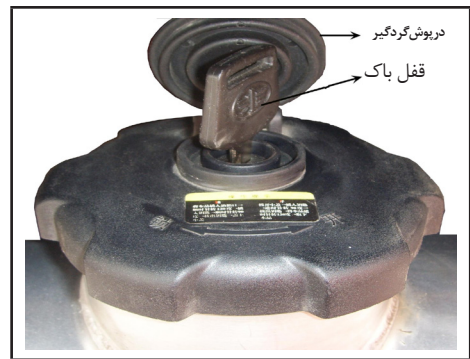
شیشه بالابرهای برقی (در صورت تجهیز خودرو):

← می‌توان توسط دکمه شیشه بالابر برقی سمت راننده، شیشه‌های درب جلو چپ و راست را بالا و پایین نمود.

← دکمه جلویی برای کنترل شیشه درب سمت چپ می‌باشد.

← دکمه عقبی برای کنترل شیشه درب سمت راست می‌باشد.

### عملکرد قفل درب باک



## فصل ۴: بازو بسته کردن درب

سرنشین جلو، اهرم را فشار داده و پشتی صندلی را در زاویه مناسب تنظیم نموده و اهرم را رها نمایید. < برای سطح نمودن پشتی صندلی سرنشین جلو یا صندلی وسط، اهرم را به سمت جلو فشار داده و همزمان پشتی را در موقعیت تعیین شده قرار دهید.

### کمربند ایمنی



#### توجه !

از دیدگاه علمی و عملی ثابت شده است: که استفاده از کمربند ایمنی بطور موثری از بروز آسیب به سرنشین‌های خودرو محافظت خواهد کرد، توصیه می‌شود حین رانندگی حتماً از کمربند ایمنی استفاده نمایید



تنظیم موقعیت پشتی صندلی راننده < برای تنظیم زاویه پشتی صندلی راننده، دستگیره تنظیم زاویه را به سمت بالا کشیده، پس از قراردادن پشتی صندلی در زاویه مناسب، دستگیره را رها نموده تا پشتی صندلی قفل شود.

### صندلی سرنشین جلو



تنظیم پشتی صندلی سرنشین جلو و وسط < پشتی صندلی سرنشین جلو سه موقعیت تنظیم دارد که برای تنظیم پشتی صندلی

## فصل ۴: بازو بسته کردن درب

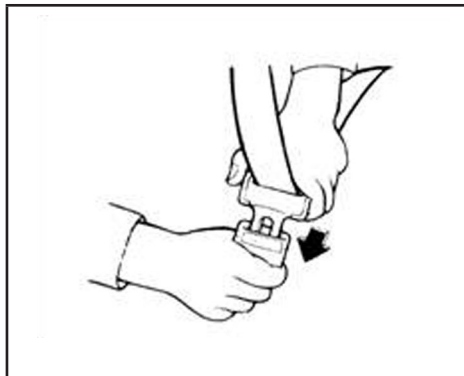
دهید، در این حالت پس از باز شدن کمر بند ایمنی، بنابراین کمر بند ایمنی بطور اتوماتیک جمع می شود.

### ⚠ هشدار

- در صورت بروز تصادف شدید کمر بند ایمنی را حتی اگر آسیب ندیده است، تعویض نمایید.
- قبل از استفاده نمودن از کمر بند ایمنی اطمینان حاصل نمایید که دارای پیچ خوردگی نمی باشد. یک پیچ خوردگی کوچک می تواند فشار بسیار زیادی بر روی بدن شما ایجاد نماید که بسیار خطرناک است.

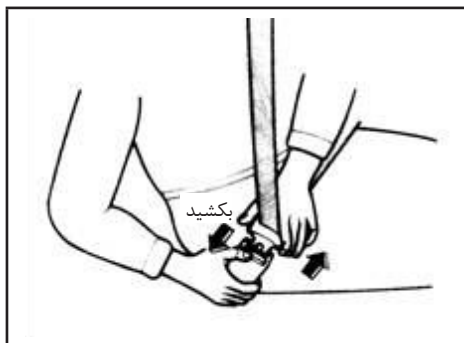
### ⚠ توجه

کمر بند ایمنی باید روی ران تنظیم شود. کمر بند ایمنی را روی ناحیه کمر ببندید. سپس کمر بند روی شانه را بکشید تا سفت شود.



بستن کمر بند ایمنی

◀ روی صندلی بنشینید، به راحتی به پشتی صندلی تکیه دهید، زبانه کمر بند را در داخل محفظه قفل سگک قرار دهید تا صدای کلیک قفل شدن، شنیده شود.



باز کردن کمر بند ایمنی

◀ دکمه قرمز رنگ بر روی قفل سگک را فشار



## فصل ۵- مجموعه تهویه مطبوع (کولر)

|    |   |
|----|---|
| ۳۲ | ..... مجموعه تهویه مطبوع (کولر)               |
| ۳۲ | ..... تهویه کابین (اتاق راننده)               |
| ۳۳ | ..... عملکرد تهویه مطبوع (هوای گرم، هوای سرد) |
| ۳۵ | ..... رادیو                                   |

## فصل ۵: مجموعه تهویه مطبوع (کولر)

### مجموعه تهویه مطبوع (کولر) تهویه کابین (اتاق راننده)



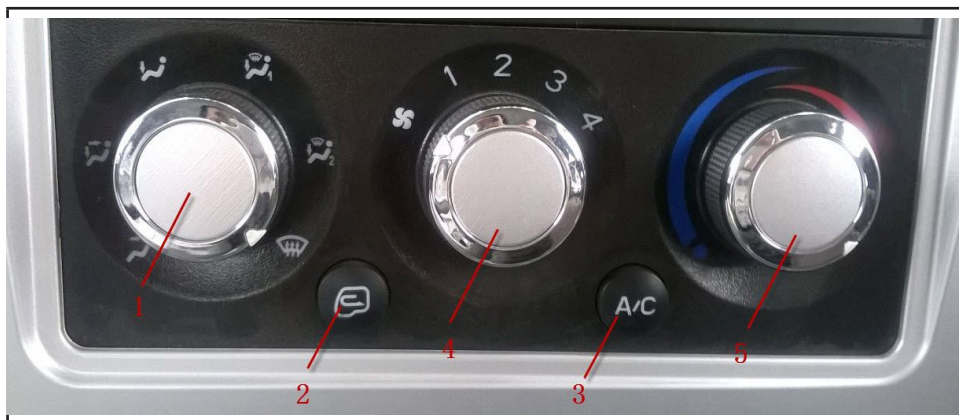
◀ از طریق دریچه‌های موجود بر روی داشبورد، هوای تازه بیرون به داخل کابین هدایت شده و از آن طریق تهویه داخلی کابین انجام می‌شود.



◀ جهت باد توسط پره‌های افقی و عمودی دریچه‌های تهویه قابل تنظیم است.

## فصل ۵: مجموعه تهویه مطبوع (کولر)


### عملکرد تهویه مطبوع (هوای گرم، هوای سرد)



#### چگونگی عملکرد کولر

1. دکمه تغییر خروجی هوا: موقعیت خروج هوای سرد و هوای گرم را انتخاب نمایید. شش حالت انتخاب وجود دارد: بالا تنه/بالا تنه و پاها/پاها و شیشه جلو/شیشه‌های بغل/بخارزدایی.
2. دکمه گردش هوای داخلی/بیرونی: هنگامی که نشانگر سفید است، هوای تازه بیرون وارد می‌شود و هنگامی که دکمه را فشار می‌دهید چراغ نشانگر سبز و سیستم گردش هوای داخل شروع به کار می‌کنند.
3. دکمه کولر: هنگامی که نشانگر سبز است کمپرسور در حال کار کردن است هنگامی که نشانگر سفید است یعنی کمپرسور خاموش است.
4. دکمه کنترل دور فن: حجم هوا بین ۴ محدوده تغییر می‌کند.
5. دکمه کنترل دما: سمت چپ (آبی) وزش هوای سرد، سمت راست (قرمز) وزش هوای گرم.

#### روش کارکرد


در صورت نیاز به کولر، ابتدا دکمه دور فن را در محدوده انتخابی قرار دهید، سپس دکمه کنترل دما در سمت چپ را انتخاب نمایید، سپس دکمه A/C را فشار دهید رنگ نمایش سبز می‌گردد. در صورت عدم نیاز به کولر، دکمه AC را فشار دهید تا نشانگر سفید شود سپس کلید انتخابی دور فن  را انتخاب نمایید و آن را در وضعیت مقدار صفر قرار دهید. در صورت نیاز به بخاری، دکمه دور فن را در محدوده انتخابی قرار دهید، سپس دکمه کنترل دما در سمت راست را انتخاب نمایید.

#### نکات مفید در استفاده از سیستم تهویه مطبوع (کولر)

1. در صورت نیاز به ذوب کردن یخ و برف روی شیشه جلو، دکمه گردش هوا را فشار دهید.

## فصل ۵: مجموعه تهویه مطبوع (کولر)

---

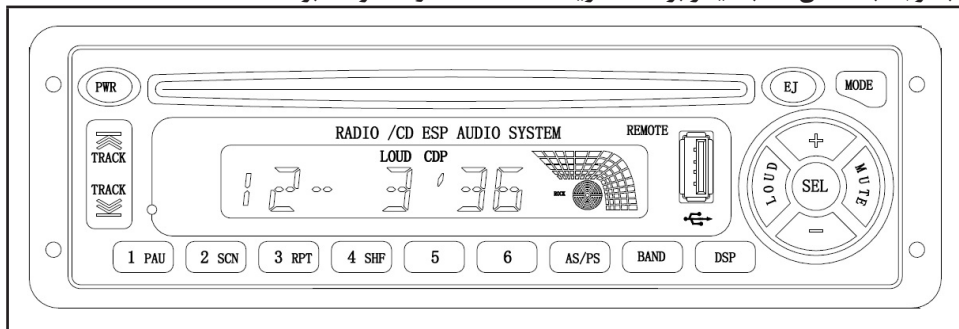
۲. در محیط‌های بارانی و آلوده، دکمه گردش هوا را فشار دهید.
۳. برای استفاده مناسب از وضعیت بخاری، می‌بایست دمای مایع خنک‌کننده موتور باید بالای ۷۵ درجه سانتیگراد باشد.
۴. در صورت حرکت کردن خودرو با سرعت پایین و بار زیاد (مثل بالا رفتن از سراسیپی) کولر را خاموش نموده تا از گرم شدن مایع خنک‌کننده جلوگیری نمایید.
۵. برای جلوگیری از ورود گرد و غبار به داخل اتاق راننده حین پارک کردن و خاموش کردن کلید فن در موقعیت  ، دکمه گردش هوای داخلی و خارجی را فشار دهید.
۶. اگر کولر برای مدت طولانی در حالت گردش هوای داخلی استفاده شود، دکمه گردش هوای داخلی و بیرونی را در حالت گردش هوای بیرونی قرار داده تا هوای تازه وارد شود و هوای داخل اتاق راننده تازه و تمیز شود.



## فصل ۵: مجموعه تهویه مطبوع (کولر)

### رادیو

(با توجه به امکان نصب دیگر برندها، طریقه استفاده متفاوت خواهد بود)



#### عملکرد اولیه :

#### ۱. دکمه روشن کردن و کنترل صدا

خاموش/ روشن کردن رادیو: دکمه PWR را برای خاموش/ روشن کردن رادیو انتخاب نمایید.  
تنظیم صدا: + / - رادیو را برای تنظیم صدا فشار دهید. برای بالا بردن حجم صدا + را فشار دهید، برای پایین آوردن حجم صدا - را فشار دهید؛

#### ۲. تعویض باند

با فشار دادن این دکمه AM/ FM تغییر می کند.

#### ۳. دکمه جستجو "TRACK UP" جستجوی آهنگ:

جستجوی اتوماتیک: در حالت رادیو این دکمه را برای جستجو فشار داده و نگه دارید.  
جستجوی دستی: در حالت رادیو، این دکمه را فشار داده تا بطور دستی جستجو کند هر بار که این دکمه را فشار می دهید، موج رادیو یک درجه پایین تر کاهش می یابد.

#### ۴. جستجو با دکمه "TRACK DOWN"

جستجوی اتوماتیک: در حالت رادیو، این دکمه را برای جستجو فشار داده و نگه دارید.  
جستجوی دستی: در حالت رادیو، این دکمه را برای جستجوی دستی فشار دهید. هر زمان که این دکمه را فشار می دهید موج رادیو به یک درجه بالاتر افزایش می یابد.

#### ۵. اسکن اتوماتیک و ذخیره ایستگاه رادیویی AS/PS

با فشار دادن این دکمه ایستگاه ذخیره شده و امواج قوی بین دکمه های ۱ تا ۶ به ترتیب ذخیره می شوند.

#### ۶. دکمه ۱ تا ۶ از پیش تعیین شده اند.

در حالت رادیو، دکمه "۱" تا "۶" را برای یادآوری ایستگاه های رادیویی فشار دهید.  
دکمه BAND را برای انتخاب امواج و ایستگاه های رادیویی فشار دهید. دکمه "۱" را بیش از ۲ ثانیه فشار دهید تا زمانی که نمایشگر شماره "۱" را نمایش دهد، ایستگاه رادیو در "۱" ذخیره می شود. عملکرد ۲ تا ۶ مشابه هستند. می تواند ۶ ایستگاه رادیویی "FM" و ۶ ایستگاه رادیویی "AM" را ذخیره نماید.



## فصل ۶- مکانیزم تغییر وضعیت کابین (اتاق راننده)

|    |   |
|----|---|
| ۳۸ | ..... مکانیزم تغییر وضعیت کابین (اتاق راننده) |
| ۳۹ | ..... تجهیزات بدنه                            |
| ۳۹ | ..... آینه دید عقب بیرونی                     |
| ۴۰ | ..... آفتابگیر                                |

خم شدن و برگشتن اتاق راننده



A- اهرم قلاب ایمنی

B- بازوی عملیاتی قفل عقب،

C- دستگیره خم کردن

D- قلاب ایمنی

E- مجموعه میله نگه‌دارنده

فرآیند تغییر وضعیت کابین به سمت جلو

◀ مکانیزم قفل اتاق راننده در سمت چپ اتاق

راننده در قسمت پشت آن واقع شده است.

◀ از دست چپ خود برای کشیدن اهرم قلاب

ایمنی A به سمت جلو استفاده نمایید، سپس با استفاده از دست راست خود، بازوی B را بکشید.

◀ با استفاده از دست چپ خود دستگیره

خم‌کننده C را نگه دارید سپس با استفاده از دست

راست قلاب ایمنی باز کردن دستگیره D را بکشید

و اتاق راننده را بلند نمایید.


◀ هنگامی که اتاق راننده بالا می‌رود، تا بیرون

آمدن کامل میله نگه‌دارنده، این حرکت را ادامه

دهید. سرانجام پین F در میله نگه‌دارنده بالایی

فرو می‌رود و میله E قفل می‌شود.

مکانیزم تغییر وضعیت کابین (اتاق راننده)

توجه 

■ پیش از تغییر وضعیت کابین (اتاق راننده) به سمت جلو، خودرو را در مکانی صاف پارک نموده و اهرم تعویض دنده رادر موقعیت خلاص قرار دهید، ترمز دستی را بکشید و از بسته بودن درب‌ها اطمینان حاصل نمایید. هم‌چنین جلو داشبورد، صندلی‌ها و کف کابین را از عدم وجود اشیاء خارجی بررسی نمایید تا از پرتاب آن‌ها حین تغییر وضعیت کابین جلوگیری شود.

■ حین تغییر وضعیت کابین اطمینان حاصل نمایید که شخصی در جلو و عقب آن نباشد.

■ از تغییر وضعیت کابین تا آخرین مرحله آن اطمینان حاصل نمایید. پس از رسیدن به وضعیت اولیه کابین ضامن قفل را درگیر نموده و قفل کابین را فعال کنید. قبل از انجام فرآیند، هرگز موتور خودرو را روشن ننمایید.

■ زمانی که اتاق راننده برمی‌گردد، از قفل شدن آن اطمینان حاصل نمایید. به عنوان مثال، تا زمانی‌که قلاب صفحه قفل چپ و راست به محل اولیه‌اش برگشته است، با خودرو رانندگی نکنید.

## فصل ۶: مکانیزم تغییر وضعیت کابین (اتاق راننده)

◀ دستگیره C را نگه دارید، اتاق راننده را تا زمانی پایین بیاورید که دستگیره قلاب اطمینان D را قفل کند.

◀ بازوی عملکردی B را فشار دهید تا اهرم قلاب اطمینان A قفل شود.

### تجهیزات بدنه آینه دید عقب بیرونی

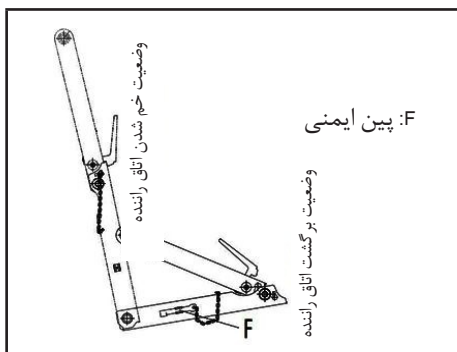


آینه دید عقب بیرونی می تواند تا موقعیت دلخواه به طور دستی تنظیم شود تا دید مناسبی را فراهم نماید. همیشه آینه دید عقب را تمیز نمایید تا دید بهتر و کاملی داشته باشید.



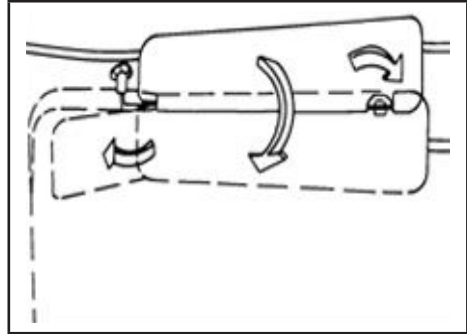
توجه ⚠

■ پین پرچی میله حمایت کننده باید کاملاً درون سوراخ قرار بگیرد تا از افتادن اتاق راننده و آسیب به دیگران جلوگیری شود.



خم شدن اتاق راننده به سمت عقب  
◀ با استفاده از دست راست دستگیره C، را نگه دارید و اتاق راننده را هدایت نمایید. با استفاده از دست چپ خود میله هدایت کننده F را رها نمایید و قسمت F را در میله هدایت کننده قرار دهید و مجموعه میله E را باز نمایید.

### آفتابگیر



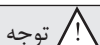
در حین رانندگی، هنگامی که نور خورشید مستقیم است آفتابگیر را پایین بکشید. آفتابگیر را در زاویه‌ای مناسب قرار دهید تا از تابش مستقیم نور خورشید به راننده جلوگیری گردد. آفتابگیر را از قلاب نگهدارنده بیرون بکشید و آن را به سمت چپ بچرخانید تا از راننده در برابر نور جانبی خورشید محافظت شود.

## فصل ۷- رانندگی مناسب

|    |                             |
|----|-----------------------------|
| ۴۲ | رانندگی مناسب               |
| ۴۲ | استارت عادی موتور           |
| ۴۲ | گرم کن موتور                |
| ۴۳ | اقدامات احتیاطی در زمستان   |
| ۴۳ | رانندگی کردن                |
| ۴۳ | رانندگی در جاده‌های شیب دار |
| ۴۴ | روش‌های ترمزگیری            |
| ۴۴ | متوقف نمودن خودرو           |
| ۴۵ | رانندگی اقتصادی (بهینه)     |
| ۴۵ | سیستم ترمز ضدقفل (ABS)      |
| ۴۶ | تایر زاپاس                  |
| ۴۶ | استفاده از تایر زاپاس       |
| ۴۸ | بکسل کردن یدک کشیدن خودرو   |

## رانندگی مناسب استارت عادی موتور

ترمز دستی خاموش خواهد شد.



توجه

### اقدامات احتیاطی در زمان روشن کردن موتور

- بطور چشمی یا با استفاده از آینه دید عقب بررسی کنید که فردی یا مانعی زیر خودرو، جلو یا سمت چپ و راست خودرو نباشد.
- روشن بودن چراغ‌های هشدار را بررسی نمایید.
- از کشیده بودن ترمز دستی اطمینان حاصل نمایید.
- حین استارت زدن، هرگز پدال گاز را فشار ندهید، به دلیل سفت بودن روغن، سرعت سایش قطعات افزایش یافته و مانع بالا رفتن فشار روغن می‌شود.
- بیش از ۱۰ ثانیه استارت نزنید، برای استارت مجدد در صورت روشن نشدن موتور، ۶۰ ثانیه صبر کنید. در صورتی که پس از سه بار تلاش کردن موتور روشن نشد سیستم سوخت‌رسانی را بررسی نمایید.
- در صورت نیاز با امداد نمایندگان مجاز بهمن تماس حاصل نمایید.
- پس از روشن شدن موتور به‌طور ناگهانی، پدال گاز را فشار ندهید.
- پس از روشن شدن موتور، اجازه دهید ۳ تا ۵ دقیقه موتور درجا کار کند تا روغن به‌طور طبیعی پمپاژ شود و سپس رانندگی نمایید. موتور را به مدت زمان زیادی در دور آرام قرار ندهید.
- در صورتی که از خودرو به مدت طولانی استفاده نکرده‌اید، ابتدا قبل از روشن نمودن موتور، سطح روغن موتور را بررسی نمایید و بعد با خودرو رانندگی نمایید.

اهرم تعویض دنده را در موقعیت خلاص قرار دهید. ترمز دستی را بکشید سپس کلید را در موقعیت ACC قرار دهید.


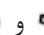
پدال کلاچ را فشار دهید به چرخاندن کلید تا استارت زدن موتور ادامه دهید. به محض اینکه موتور روشن شد، آن را رها کنید.


پس از روشن شدن موتور، پدال کلاچ را با آرامی و سرعتی ثابت رها نمایید.

پس از روشن شدن موتور فشار روغن و دمای مایع خنک‌کننده موتور را بررسی نمایید.

### گرم‌کن موتور

پس از روشن شدن موتور، می‌بایست درجه حرارت آب موتور در محدوده گرم شدن آن قرار گیرد. نشانگرهای صفحه نمایشگر را در حین آن بررسی می‌نماییم.

در مرحله اول روشن شدن موتور، نشانگرهای روشن می‌شوند، زمانی که فشار روغن و فشار باد افزایش می‌یابد، چراغ هشدار  و  خاموش می‌شوند.

هنگامی که عقربه گیج فشار هوا به 450kpa (کیلوپاسکال)، فشار روغن به 100kpa (کیلوپاسکال) و دمای مایع خنک‌کننده بالای ۵۰ درجه سانتی‌گراد برسد، خودرو آماده حرکت است. چراغ هشدار  تا زمانی که ترمز دستی کشیده شده است، روشن می‌ماند و با آزاد کردن

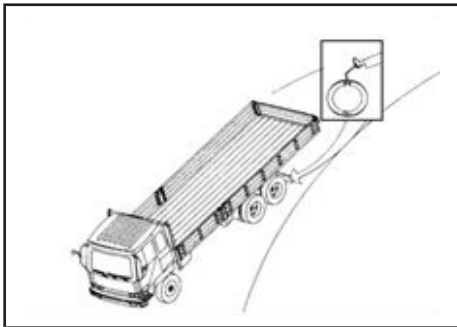


## فصل ۷: رانندگی مناسب

بیشتر گردد. درغیراین صورت باید خودرو را متوقف نموده و آن را بررسی نمایید تا از آسیب دیدن قطعات خودداری نمایید.

| هشدار ⚠  |
|--|
| ■ حین رانندگی پای خود را روی پدال کلاچ قرار ندهید. پاهای خود را پس از تعویض دنده از روی پدال کلاچ بردارید. |
| ■ تعویض دنده بدون فشار دادن پدال کلاچ ممنوع می باشد.   |
| ■ هنگامی که خودرو کاملاً توقف نموده اید اهرم تعویض دنده را در موقعیت دنده عقب قرار دهید.                   |

### رانندگی در جاده های شیب دار



حین رانندگی در جاده های شیب دار از ترمز موتوری برای ترمزگیری استفاده نمایید. هنگامی که ترمز موتوری کافی نیست، می توانید پدال ترمز را فشار دهید.

برای کاهش سایش و گرما حین ترمزگیری، در

### اقدامات احتیاطی در زمستان

#### روغن موتور:

روغن مناسب را بر اساس دمای محلی انتخاب نمایید؛ در صورتی که دمای که در آن رانندگی می کنید کمتر از ۱۰ - درجه سانتی گراد است، دوره تعویض روغن را کمتر نمایید.

#### مایع خنک کننده:

ضد یخ مناسب با دمای محیط و عمر کاری بالا انتخاب نمایید.

| هشدار ⚠  |
|--|
| ■ حین رانندگی، هرگز سوئیچ را بیرون نکشید. در این صورت، غربلیک فرمان به سرعت قفل شده و قابلیت فرمانپذیری از بین رفته و تصادف روی خواهد داد.   |
| ■ هرگز کودکان را به تنهایی در خودرو رها نکنید، ممکن است کودکان اهرم ترمز دستی را آزاد کرده و اهرم تعویض دنده را حرکت دهند و این موضوع منجر به حرکت خودرو شده و باعث بروز تصادف گردد. |

### رانندگی کردن

پس از روشن شدن موتور به صورت عادی، باید کلید چراغ های صفحه نمایشگر خاموش شوند. قبل از رانندگی ترمز دستی را آزاد نمایید.

دمای مایع خنک کننده موتور را حین رانندگی بین ۷۵ تا ۱۰۰ درجه سانتی گراد نگهدارید.

در حین رانندگی همواره فشار روغن را مشاهده نمایید، در حین رانندگی با سرعت پایین مقدار فشار روغن می بایست ۱۰۰ kpa باشد و در سرعت بالا فشار روغن نمی بایست از مقدار ۴۴۱ kpa

ترمزگیری و عملکرد سیستم ترمز می‌شود. پدال ترمز را به فرم طولانی مدت فشرده ننمایید زیرا باعث گرم شدن قطعات سیستم ترمز شده و منجر به کاهش عملکرد آن می‌شود.

### متوقف نمودن خودرو

حین توقف خودرو، ابتدا پدال گاز را رها کرده تا دور موتور خودرو کاهش یابد. آهسته پدال ترمز را فشار دهید، اهرم تعویض دنده را در موقعیت خلاص قرار دهید و زمانی که خودرو کاملاً متوقف شد، ترمزدستی را بکشید. تا زمان معینی موتور در دور آرام کار نماید. سپس موتور را خاموش و کلید را بیرون آورید.

#### هشدار

- از پارک کردن خودرو در شیب تند خودداری نمایید. در صورت مجبور بودن به پارک خودرو در چنین شرایطی می‌باشد، مانع جلوی چرخ‌ها قرار دهید.
- پس از رانندگی، دمای لوله‌های اگزوز بسیار بالاست بنابراین خودرو را نزدیک گیاهان خشک یا اجسام اشتعال‌زا قرار ندهید.
- پس از توقف خودرو، نیاز است که اجازه دهید موتور برای چند لحظه دور درجا کار کند سپس توربو شارژر به طور طبیعی خنک می‌شود. درغیراین صورت توربو شارژر در اثر حرارت بالا آسیب می‌بیند.

مسیرهای طولانی خودرو را در دنده سنگین قرار دهید.

حین رانندگی روی سطح شیب‌دار، در صورتی که سرعت خودرو به تدریج کاهش می‌یابد به دنده پایین‌تر بروید.

#### هشدار

- حین رانندگی در سطوح شیب‌دار هرگز موتور را خاموش نکنید.
- حین پایین آمدن از سطح شیب‌دار هرگز دسته دنده را روی خلاص قرار ندهید.

### روش‌های ترمزگیری

اگر حین رانندگی چراغ عیب سیستم ترمز خاموش/ روشن شود، در این هنگام خودرو را متوقف نموده و بازرسی‌های زیر را انجام دهید:   
◀ همه اتصالات و مسیرها را از نظر نشتی بررسی نمایید.

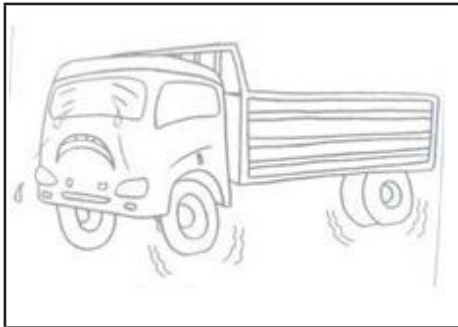
از ترمز اضطراری فقط در مواقع ضروری استفاده نمایید.

◀ عملکرد ترمز دستی سبب قفل کردن چرخ‌ها شده و موجب سرخوردن خودرو می‌شود.

◀ عملکرد ترمز دستی موجب سایش زود هنگام تایرها و همچنین باعث تأثیر منفی روی خودرو می‌شود.

◀ درگیر کردن ناگهانی ترمز دستی، موجب بروز آسیب به سرنشینان می‌گردد.

پدال ترمز را مداوم فشار ندهید درغیراین صورت فشار ترمز کاهش یافته و منجر به تأثیر منفی



تایر پنچر، مقاومت چرخشی را افزایش می‌دهد، بنابراین مصرف سوخت افزایش یافته و عمر مفید تایر را کم می‌کند.

هنگامی که سرعت خودرو کاهش می‌یابد یا در شیب طولانی به آهستگی رانندگی می‌کنید از ترمز موتوری استفاده نمایید، بنابراین تعداد دفعات استفاده از ترمز کم می‌شود.

از روانکارهای مناسب برای کاهش سایش موتور استفاده نمایید. این موضوع باعث کاهش مصرف سوخت شده و عمر مفید قطعات مرتبط خودرو را افزایش می‌دهد.

مرتباً زوایای چرخ‌های جلو را بررسی نمایید. زوایای نامناسب، چرخ مصرف سوخت را افزایش داده و عمر مفید تایرها را کاهش می‌دهد.

### سیستم ترمز ضدقفل (ABS)

سیستم ترمز ضدقفل (ABS) تمام ویژگی‌های ضدلغزش و ضدقفل شدن را دارد. این سیستم در زمان ترمزگیری باعث ثابت شدن مسیر ترمز و جلوگیری از سر خوردن و از مسیر خارج شدن می‌باشد.

### رانندگی اقتصادی (بهینه)



در مواقع غیرضروری با سرعت بالا رانندگی نکنید یا با سرعت بالا در دنده‌ی پایین رانندگی نکنید، این نوع رانندگی مصرف سوخت را افزایش می‌دهد.

پس از افزایش سرعت رانندگی اهرم تعویض دنده را در دنده بالاتر قرار دهید و کلاچ را به آرامی رها کنید.

حین رانندگی کنترل کنید که دمای مایع خنک‌کننده در محدوده مجاز باشد.

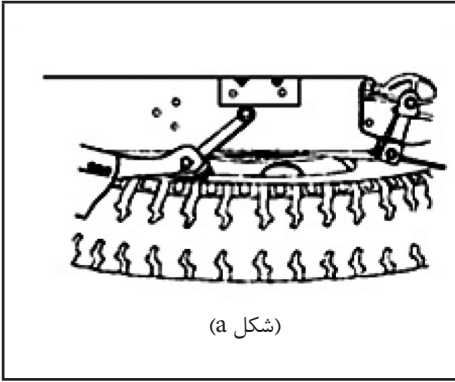
تایر پنچر روی مصرف سوخت تأثیر منفی دارد. از گرم کردن بیش از حد موتور یا کارکردن موتور در دور آرام برای مدت طولانی، خودداری نمایید. به‌طور مداوم پای خود را روی پدال کلاچ یا پدال ترمز قرار ندهید.

از تنظیم بودن زوایای چرخ جلو اطمینان حاصل نمایید.

توجه

در صورت روشن شدن چراغ ABS در صفحه نمایشگر، سیستم ABS عمل نخواهد کرد و ترمز خودرو به حالت ترمز معمولی باز می‌گردد.

تایر زاپاس  
استفاده از تایر زاپاس



بیرون آوردن تایر زاپاس (شکل a)

مکانیزم بالابر تایر زاپاس در شاسی ابزار عقب سمت راست واقع شده است. با استفاده از آچار موجود در ابزارهای داخل خودرو، مکانیزم بالابر تایر زاپاس را در جهت خلاف عقربه‌های ساعت بچرخانید.

هشدار

در شرایط ترمز ناگهانی چرخ‌های جلو می‌توانند به گردش خود ادامه دهند و بدون اینکه اتفاقی ناگوار بیفتد راننده می‌تواند فرمان ماشین را کنترل نماید و پدال ترمز را فشار دهد.

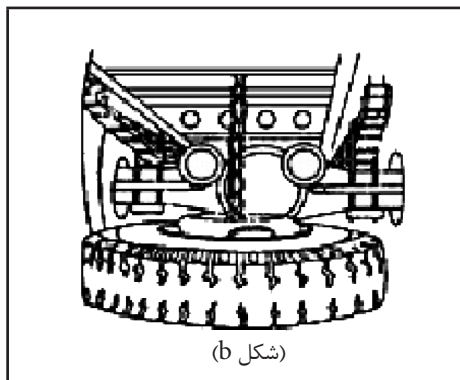
به هر حال یادمان باشد که پدال ترمز را مداوم فشار ندهیم. فشار دادن مداوم پدال ترمز می‌تواند باعث شود که ABS به طور متناوب عمل کند و تاثیر ترمزگیری کاهش یابد و طول ترمزگیری افزایش پیدا کند.

علاوه بر این، وقتی که ABS عمل می‌نماید تولید صدا کرده و پدال ترمز به علت عملکرد طبیعی آن نیرویی برخلاف فشار پا و با لرزش ایجاد می‌کند. بنابراین باید پدال ترمز برای عملکرد بهتر ترمز ABS به‌طور کامل فشار داده شود.

سنسور ABS و دنده رینگی بر روی هر چرخ قرار گرفته و باید همیشه از گل و روغن که باعث اختلال و عملکرد طبیعی آن را مختل می‌سازند، تمیز نگاهداشته شود.

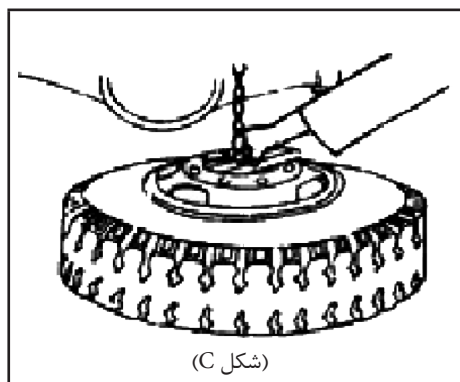
فشار باد تایرهای خودرویی که مجهز به ABS می‌باشد در روی یک اکسل، باید فشار باد مشابهی داشته باشند و علاوه بر این نباید از تایرهایی با مشخصات فنی متفاوتی استفاده نمود.

همانطوری که ترمز ABS به روغن ترمز مناسبی احتیاج دارد برای اضافه یا تغییر دادن روغن ترمز باید طبق جدول انتهایی همین کتاب عمل نموده و از مخلوط کردن روغن ترمز با گریدهای متفاوت خودداری فرمایید. در صورت بروز خرابی در سیستم ABS نشانگر هشدار سیستم ABS بر روی صفحه کیلومتر روشن خواهد شد و سیستم ABS به طور کامل یا مقطعی، براساس قسمت معیوب از کار خواهد افتاد. وقتی سوئیچ خودرو باز می‌شود سیستم ABS به طور خودکار خود را چک کرده و در این حال اگر خطایی وجود نداشته باشد چراغ هشدار به مدت ۳ ثانیه روشن، سپس خاموش خواهد شد. بعد از تعمیرات و عیب‌یابی بر روی سیستم ABS وقتی سرعت خودرو بالاتر از 15km/h گردد، نشانگر آن خاموش می‌شود. در موارد خرابی ذکر شده لطفاً با نمایندگی‌های مجاز خدمات پس از فروش به‌همین تماس بگیرید در غیراینصورت ایمنی رانندگی کاهش خواهد یافت.



(شکل b)

بیرون آوردن تایر زاپاس (شکل b)  
◀ تایر زاپاس را تا سطح زمین پایین بیاورید.



(شکل c)

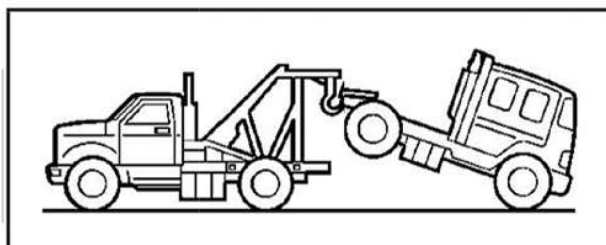
بیرون آوردن تایر زاپاس (شکل c)  
◀ نگهدارنده تایر زاپاس را از آن جدا نمایید.

نصب تایر زاپاس

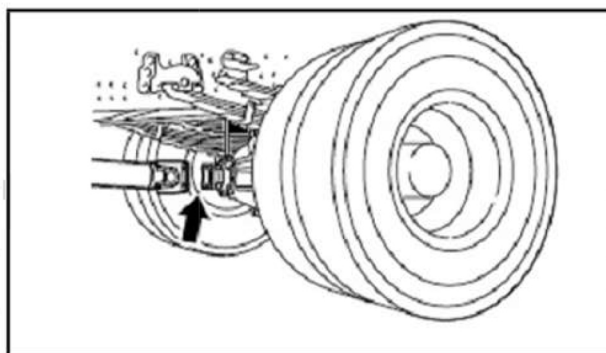
◀ ابتدا نگهدارنده تایر زاپاس را به آن متصل  
نموده سپس با استفاده از ابزار موجود مکانیزم  
بالابر تایر زاپاس را در جهت عقربه‌های ساعت  
بچرخانید.

## بکسل کردن (یدک کشیدن خودرو)

در صورتی که خودرو قادر به حرکت نبود، برای بکسل کردن باید از خودرو برهایی که عقب خودرو را بلند می‌کنند استفاده شود، در این حالت فرمان را ببندید بگونه‌ای که چرخ‌ها در وضعیت مستقیم ثابت شود.



صرفاً در شرایط اضطراری و عدم دسترسی به خودروی مخصوص حمل که در بالا به آن اشاره شد و مسافت‌های کوتاه (کمتر از ۱۰ کیلومتر)، خودرو را با شرایط ذیل بکسل کنید، در این حالت سرعت حمل خودرو نباید بیش از ۴۰ کیلومتر بر ساعت باشد. ۱- گاردان خودرو را از فلنچ سر دیفرانسیل باز کرده و به شاسی خودرو محکم ببندید تا رها نشود.

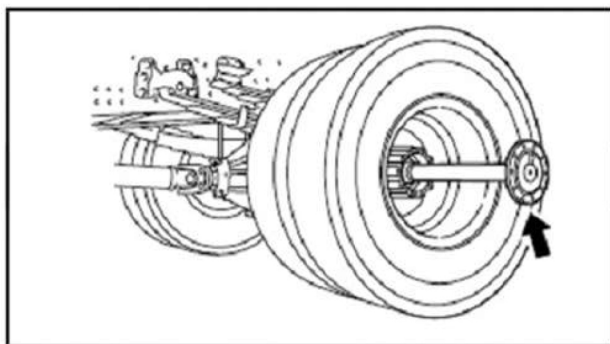


۳- در صورتی که موتور سالم است و گیربکس در حالت خلاص قرار دارد، خودرو را روشن نگه دارید تا فرمان و ترمزها به درستی عمل کنند.

۴- اگر موتور معیوب است و یا نقصی در سیستم ترمز وجود دارد، پیچ چمبرها را (مطابق بند خرابی ترمز دستی) باز کنید تا چرخ‌های عقب قفل نشوند.

۵- اگر اشکال در اکسل عقب می‌باشد پلوس را خارج کنید، ولی بعد از در آوردن پلوس حتماً روی توپی را با پلاستیک بپوشانید تا آشغال و مواد زائد وارد چرخ نشود.

۶- جهت جلوگیری از آسیب به خودروها زمان بکسل کردن، زنجیر، کابل، سیم بکسل یا بکسل ثابت را فقط به قلاب‌هایی که بر روی خودرو یدک‌کش و خودرو معیوب وجود دارد، ببندید.



### ⚠ هشدار

■ حمل خودرو به روش بکسل کردن مورد تایید قانون نمی‌باشد لذا این روش توصیه نمی‌شود. اما اگر راننده به اختیار خود این روش را انتخاب کرد موارد فوق صرفاً جهت جلوگیری از آسیب دیدن به خودرو ارائه شده است.

۲- اگر دنده‌ها به درستی عمل می‌کنند، دنده را در حالت خلاص قرار دهید.

## خرابی سیستم ترمز، ترمز دستی و قفل شدن چرخ‌های عقب

هنگامی که چمبر خراب شده یا به علت نقص در سیستم تولید باد، باد سیستم ترمز خالی و چرخ قفل کرده است. برای آزاد کردن آن لازم است اقدامات ذیل را انجام دهید.

- ۱- پشت و جلوی چرخ‌ها مانعی قرار دهید تا بعد از آزاد شدن چرخ‌ها خودرو حرکت نکند.
- ۲- پیچ پشت چمبرهای عقب را مطابق عکس در جهت خلاف عقربه‌های ساعت بچرخانید تا جایی که پیچ حدوداً ۸ تا ۱۱ سانتی متر بیرون بیاید و چرخ کاملاً آزاد شود.



### توجه:

پس از اتمام تعمیر مورد نیاز، حتماً پیچ را ببندید تا چمبر به حالت اول باز گردد.

### ⚠ هشدار

- هرگز عمل فوق را در سراسیمگی و شرایطی که امکان حرکت خودرو پس از آزاد شدن ترمز دستی وجود دارد، انجام ندهید.
- این عمل را فقط در شرایط اضطراری و برای جابه‌جا کردن خودرو بطور موقت انجام دهید.

## فصل ۸- نگهداری و مراقبت

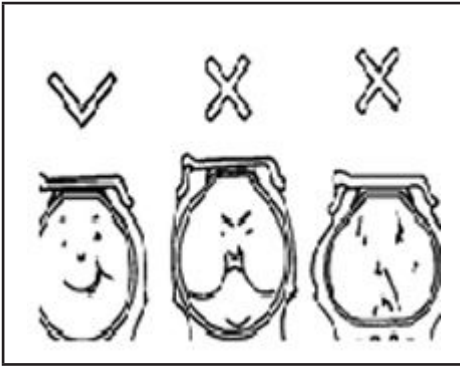
|    |   |
|----|---|
| ۵۰ | ..... برنامه تعمیر و نگهداری            |
| ۵۰ | ..... بازرسی قبل از رانندگی             |
| ۵۱ | ..... مایع خنک کننده موتور              |
| ۵۲ | ..... بازرسی حین رانندگی                |
| ۵۳ | ..... بازرسی پس از رانندگی              |
| ۵۳ | ..... برنامه تعمیر و نگهداری            |
| ۵۴ | ..... تعمیر و نگهداری ساده              |
| ۵۴ | ..... فیلتر هوا                         |
| ۵۵ | ..... فیلتر آبیگری سوخت                 |
| ۵۵ | ..... فیلتر سوخت                        |
| ۵۶ | ..... فیلتر روغن موتور                  |
| ۵۶ | ..... بررسی و تنظیم تسمه ها             |
| ۵۸ | ..... تعمیر و نگهداری سیستم تعلیق عقب   |
| ۵۸ | ..... بازدید کمک فنر                    |
| ۵۸ | ..... تنظیم توان این چرخ جلو            |
| ۵۸ | ..... خلاصی غربلیک فرمان                |
| ۵۹ | ..... تنظیمات ترمز چرخ                  |
| ۵۹ | ..... تنظیم اتوماتیک خلاصی ترمز         |
| ۵۹ | ..... نگهداری باتری                     |
| ۶۱ | ..... تنظیم نور چراغ های جلو            |
| ۶۲ | ..... جعبه فیوز کابین (کامیون ۶ و ۸ تن) |
| ۶۴ | ..... جعبه کنترل کننده                  |
| ۶۵ | ..... روانکاری                          |
| ۶۵ | ..... تعویض روغن موتور                  |



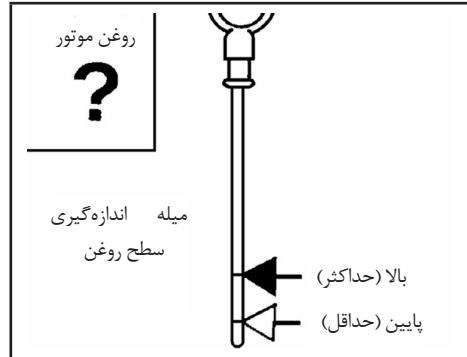
برنامه تعمیر و نگهداری  
بازرسی قبل از رانندگی

فشار باد تایر باید در دمای معمولی محیط اندازه‌گیری شود و در محدوده جدول ذیل باشد.

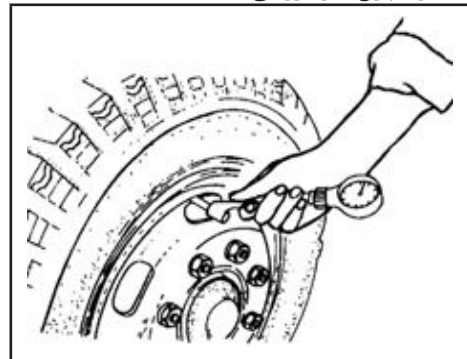
| چرخ عقب و زاپاس | چرخ جلو |
|-----------------|---------|
| 110 Psi         | 110 Psi |



فشار بالای باد تایر منجر به افزایش سرعت سایش تایر و کوتاه شدن عمر مفید آن می‌شود در حالی که فشار پایین باد تایر موجب ترک خوردن آن شده و بر عملکرد سرعت خودرو تأثیر منفی می‌گذارد و مصرف سوخت را افزایش می‌دهد.



سطح روغن موتور در زمان عملکرد و گرم بودن موتور پس از قرار دادن موتور در وضعیت خاموش باید بین دو خط میله اندازه‌گیری باشد. حجم باک سوخت را بررسی نمایید. حجم ادبلو را در مخزن آن بررسی نمایید. سطح مایع خنک کننده موتور می‌بایست مابین دو خط منبع انبساط آب موتور باشد. عملکرد مکانیزم قفل بودن اتاق را بررسی نمایید. عملکرد چراغ‌ها را بررسی نمایید.



فشار باد تایر را بررسی نمایید :

## فصل ۸: نگهداری و مراقبت

### مایع خنک کننده موتور

#### اقدامات احتیاطی

- ◀ باید از مایع خنک کننده (ضدیخ) که ترکیبی از ۵۰٪ ضدیخ و ۵۰٪ آب می باشد، استفاده شود.
- ◀ مایع خنک کننده باید در تمام طول سال استفاده شود.
- ◀ ضدیخ را با دیگر مایعات مخلوط نکنید.
- بازرسی و تعویض باید براساس سرویس دوره ایی انجام پذیرد.
- کاربر باید نوع مایع خنک کننده را از جدول زیر براساس دمای ناحیه ای که استفاده می شود، انتخاب نماید.

| نوع مایع خنک کننده | شماره قطعه   | نقطه انجماد | رنگ                                      |
|--------------------|--------------|-------------|--|
| YQ2004- X          | 523204040262 | -20°C       | بنفش شفاف با رنگدانه های شفاف، بدون رسوب |
| YQ2004- D          | 523204040278 | -35°C       | آبی تیره، بدون رسوب                      |
| YQ2004- J          | 523204040322 | -45°C       | نارنجی شفاف، بدون رسوب                   |
| YQ- 2002           | 523204040323 | -8°C        | سبز روشن، بدون رسوب                      |



اضافه کردن مایع خنک کننده

#### ایمنی و محیط

- ◀ هنگام استفاده از مایع خنک کننده مراقب چشم هایتان باشید و در صورتی که با چشمها تماس پیدا کرد، آن ها را بلافاصله با آب فراوان بشویید و فوراً به پزشک مراجعه نمایید.
- ◀ مراقب داغ شدن مایع خنک کننده باشید در غیر این صورت باعث آسیب می شود.
- ◀ مایع خنک کننده را دور از دسترس کودکان قرار دهید.
- ◀ از محیط زیست مراقبت کرده و مایع خنک کننده را در فاضلاب و منابع آب نریزید.

### بازرسی حین رانندگی



برای بررسی عملکرد ترمز و مکانیزم فرمان، با سرعتی حدود ۲۰ کیلومتر بر ساعت رانندگی نماید. و مکانیزم فرمان را در مکانی امن بررسی نماید.

بررسی عملکرد کمک فنر

در صورتی که حین رانندگی تکان‌های غیرعادی احساس شد باید خودرو را متوقف نموده و کمک فنر را از نظر نشستی روغن بررسی نماید.

پس از رانندگی در جاده‌های ناهموار، خودرو را متوقف نموده و بررسی نمایید که آیا کمک فنر گرم شده است یا خیر اگر گرم نباشد نشانگر این است که کمک فنر صحیح عمل نمی‌کند و می‌بایست تعویض گردد.

حین رانندگی به نشانگر فشار روغن، نشانگر آب و نشانگر فشار باد در صفحه نمایشگر توجه نماید.

همواره صدای موتور را حین عملکرد آن بررسی نمایید. در صورتی که صدای غیرعادی احساس شد به نمایندگی‌های مجاز خدمات پس از فروش بهمن مراجعه شود.

### توجه ⚠️

■ بلافاصله پس از توقف موتور درب رادیاتور را باز نکنید در غیراین صورت گاز فشرده شده داغ در سیستم خنک کننده به بیرون منتشر شده و منجر به آسیب دیدگی می‌شود.

■ پس از توقف موتور بعد از ۱۰ دقیقه، با پارچه تمیز درب رادیاتور را اندکی چرخانده و پس از کم شدن فشار سیستم به چرخاندن ادامه دهید.

◀ درب رادیاتور را باز کنید و مایع را اضافه نمایید. پس از رسیدن مایع به خط بالایی منبع انبساط آب موتور، درب رادیاتور را سفت نمایید.

◀ سپس موتور را استارت بزنید تا به دمای مناسب برسد. (لوله‌های خنک کننده بین مخزن رادیاتور و ترموستات داغ می‌شوند)، سطح مایع خنک کننده را بررسی نمایید در صورتی که مایع افت کرد نیاز است مایع اضافه گردد.

◀ طی استفاده عادی در صورتی که موتور بیش از حد داغ شود یا چراغ هشدار سطح مایع خنک کننده روشن شود، باید سطح مایع را بررسی کرده و به موقع اضافه شود. تخلیه مایع خنک کننده

◀ پیچ تخلیه را که در انتهای رادیاتور قرار دارد، باز کنید تا مایع خنک کننده تخلیه یابد.

## فصل ۸: نگهداری و مراقبت

### برنامه تعمیر و نگهداری

#### سرویس اولیه

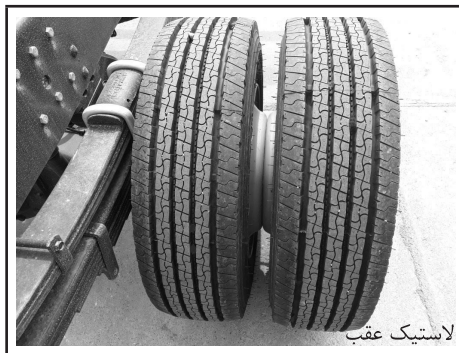
بعد از طی مسافت بین ۲۵۰۰ تا ۵۰۰۰ کیلومتر برای انجام سرویس اولیه به شبکه نمایندگی‌های مجاز خدمات پس از فروش بهمن مراجعه نمایید. (مطابق جدول پیوست)

#### نکته : موارد خودکنترلی

موارد خودکنترلی را به صورت روزانه یا دوره‌ای بجز سرویس اولیه و ادواری انجام دهید.

| ردیف | آیتم سرویس و نگهداری   |
|------|--|
| ۱    | بررسی سطح روغن کلاچ و در صورت نیاز اضافه کردن روغن           |
| ۲    | بررسی نشستی از گیربکس  |
| ۳    | بررسی نشستی از دیفرانسیل                                     |
| ۴    | بررسی سطح روغن فرمان هیدرولیک و در صورت نیاز اضافه کردن روغن |
| ۵    | بررسی خلاصی غربلک فرمان                                      |
| ۶    | بررسی خلاصی ترمز و سایش لنت‌ها و در صورت نیاز تعویض لنت‌ها   |
| ۷    | بررسی لوله‌های ترمز و تخلیه آب منبع باد از لحاظ نشستی        |
| ۸    | بررسی فیلتر کابین راننده                                     |
| ۹    | بررسی گردگیرهای پلوس از لحاظ پارگی و آسیب دیدگی              |
| ۱۰   | بررسی و سفت کردن مهره‌های چرخ                                |
| ۱۱   | بررسی و سفت کردن پیچ‌های کربنی فنر                           |
| ۱۲   | بررسی و سفت کردن اتصالات کابین راننده                        |
| ۱۳   | بررسی نشانگر باتری   |

### بازرسی پس از رانندگی



منبع باد سیستم ترمز را از لحاظ نشستی هوا و بعد ظاهری به‌طور متناوب بررسی نمایید.

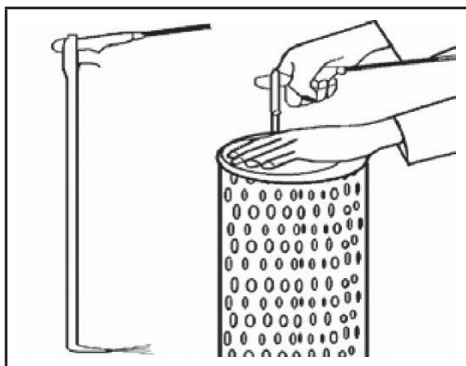
سیستم ترمز را از نظر نشستی هوا و عادی بودن رطوبت گیر بررسی نمایید، در صورت بروز علائم غیرعادی به نمایندگی‌های مجاز خدمات پس از فروش بهمن مراجعه شود.

آج تایر را از نظر خراشیدگی، ترک خوردگی یا سایش غیرطبیعی بررسی نمایید.



تایر عقب را بررسی نمایید و مواد زائد، مانند سنگ را از آن جدا نمایید.

## تعمیر و نگهداری ساده فیلتر هوا



اقدامات احتیاطی برای نگهداری از فیلتر هوای  
موتور

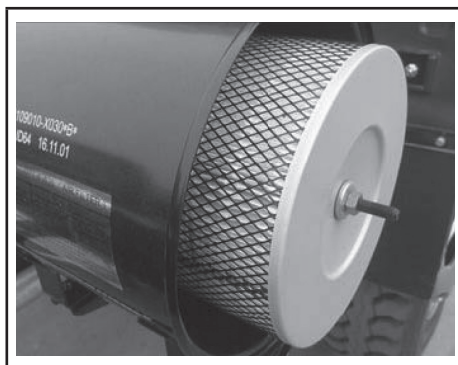
◀ خار رینگی درپوش انتهایی فیلتر هوا را شل  
نمایید، درپوش انتهایی و همچنین غبار درون آن  
را تمیز نمایید. سپس درپوش انتهایی را با پارچه  
تمیز نمایید.

◀ با فشار ۴۰۰ - ۶۰۰ Kpa درون فیلتر هوا را  
تمیز نمایید.

◀ قبل از نصب، بررسی کنید که رینگ آببندی  
در انتهایی فیلتر نصب شده باشد و پوشش آن  
آسیب ندیده باشد.

◀ فیلتر را در موقعیت صحیحی قرار دهید سپس  
درپوش انتهایی را نصب نمایید.

◀ بررسی نمایید که آیا لوله‌های اتصالات خروجی  
هواکش به ورودی توربوشارژر به‌طور صحیحی نصب  
شده است.



فیلتر هوای موتور باید به موقع برابر سرویس  
دوره‌ای مشخص شده تعویض گردد. در غیراینصورت  
مسدود شدن فیلتر منجر به کاهش قدرت موتور،  
افزایش مصرف سوخت و آسیب به موتور خواهد  
شد.

در صورتی که در نواحی نشتی و خاکی رانندگی  
می‌کنید، باید در مدت زمان کوتاه‌تری نسبت به  
بررسی فیلتر هوا.

فیلتر هوایی که در یکسال چهار مرتبه سرویس  
گردیده، تعویض آن الزامی است. همچنین فیلتر  
داخلی آن نیز باید تعویض گردد.

فیلتر داخل کابین قابل تمیز کردن نیست و لازم  
است تعویض شود.

## فصل ۸: نگهداری و مراقبت

آب‌بندی وجود ندارد. در صورت لزوم، واشر را تعویض نمایید و نهایتاً درپوش تخلیه را سفت کنید.

### فیلتر سوخت



فیلتر سوخت برای عملکرد بهینه پمپ انژکتور و انژکتورها بسیار مفید است و در زمان مناسب (مطابق جدول سرویس دوره‌ای) می‌بایست تعویض گردد. برای تعویض فیلتر سوخت، ابتدا می‌بایست واشر آن را روانکاری نموده و سپس آن را بر روی پایه قرار داده و سپس نصب نمایید.

#### توجه

هنگام نصب باید بررسی کنید که رینگ آب‌بندی کامل باشد و در صورت صدمه دیدن، باید آن را تعویض نمایید.

### فیلتر آگیری سوخت



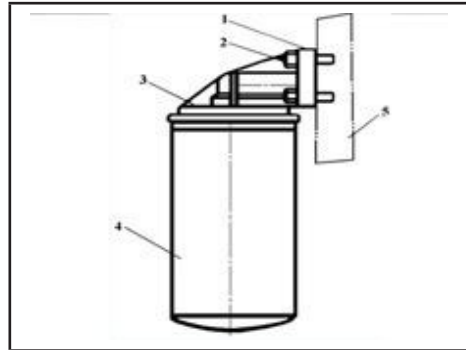
زمانیکه نشانگر هشدار سطح آب در صفحه کیلومتر روشن شد، پیچ تخلیه آب، فیلتر آب‌گیر سوخت را باز نمایید تا آب تخلیه شود. سپس آن را سفت و آن را از نظر عدم نشتی بررسی نمایید. < برای تعویض فیلتر آگیری سوخت، ابتدا آن را جدا کرده و مخزن را پیاده کنید و آن را بشویید. سپس فیلتر را تعویض نمایید. < برای سوار کردن آن، ابتدا روغن را در روی واشر بمالید. فیلتر را نصب کرده در حدود  $\frac{3}{4}$  دور بچرخانید. سپس مخزن آب را به آرامی با دست بچرخانید و با ابزار مخصوص مربوطه، آن را سفت نمایید.

#### توجه

واشر درپوش را نصب نمایید.

< پس از نصب، درپوش تخلیه را شل نمایید و سپس پمپ دستی را فشار دهید تا سوخت پر شود. پس از پر شدن سوخت، اطمینان حاصل نمایید که نشتی در هیچکدام از محل‌های

فیلتر روغن موتور



A- واشر

B- پیچ

C- پایه

D- فیلتر روغن چرخشی

E- بدنه سیلندر موتور

فیلتر روغن موتور قطعه‌ای مصرفی است و می‌بایست طی فواصل زمانی و پیمایشی تعریف شده، تعویض شود.

در صورت رانندگی در جاده‌های خاکی فیلتر روغن، باید هر ۳ ماه یکبار یا ۴۰۰۰Km تعویض شود.

◀ برای تعویض فیلتر روغن موتور از ابزار مخصوص مربوطه استفاده گردد.

◀ هنگام نصب فیلتر روغن موتور، واشر لاستیکی آب‌بندی فیلتر نو را به روغن موتور آغشته نمایید.

◀ سطح دهانه نصب فیلتر باید تخت و عاری از کثیفی یا مواد زائد پلاستیکی باشد.

◀ فیلتر روغن را در جهت عقربه‌های ساعت سفت نمایید تا واشر آب‌بندی لاستیکی با پایه تماس

یابد سپس یک دور دیگر بچرخانید.

⚠ هشدار

- استفاده از فیلتر روغن مورد تایید شرکت سیبا موتور الزامی است.
- فیلتر روغن متفرقه سبب بروز آسیب به قطعات موتور می‌شود.

بررسی و تنظیم تسمه‌ها

تسمه را از لحاظ ظاهری بررسی نمایید در صورت آسیب دیدگی آن را تعویض نمایید.

سفتی تسمه باید همیشه بررسی شود. در صورتی که زیاد سفت است، بلبرینگ واترپمپ، بلبرینگ دینام و بلبرینگ اوایل پمپ صدمه می‌بیند. در صورتی که شل باشد، تسمه لغزیده و موتور داغ می‌کند.


پس از نصب تسمه جدید، ۱۵ دقیقه موتور را روشن نمایید و سپس آن را مجدداً تنظیم نمایید. پس از ۱۰۰۰Km مجدداً آن را بررسی نمایید، سفتی تسمه باید ثابت باشد و لازم است هر ۳۰۰۰ تا ۵۰۰۰ کیلومتر کنترل شود.

⚠ هشدار

حین تعویض یا تنظیم تسمه‌ها، موتور باید خاموش باشد.

## فصل ۸: نگهداری و مراقبت

در صورت نیاز اضافه نمایید.  
ظرفیت آن حدود ۰/۷ لیتر است.  
نوع روغن کلاچ: روغن ترمز DOT-3 (A08m-50)

|   |
|---|
| <br>توجه                         |
| <p>هنگام پرکردن روغن کلاچ، صافی منبع روغن کلاچ را بیرون نکشید تا از وارد شدن اجسام و ذرات خارجی جلوگیری گردد.</p> |

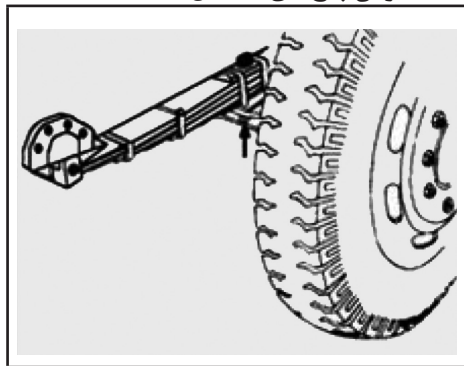
### سفت کردن پیچ‌های U شکل

پس از طی ۲۰۰۰ کیلومتر پیمایش، مهره کربی U شکل را بازرسی و در صورت نیاز آنها را محکم کنید.

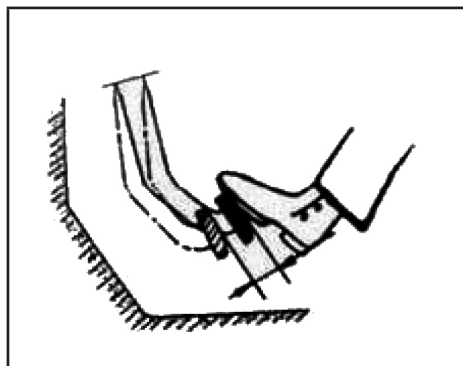
در خودروهای نو در ۵۰۰ کیلومتر، پیمایش مهره کربی U شکل را سفت نمایید.

در سرویس اولیه در مسافت ۲۵۰۰ کیلومتر مهره کربی U شکل را مجدداً در نمایندگی خدمات پس از فروش بهمن سفت نمایید.

### سفت کردن پیچ‌های U شکل




هنگامی که ضربه‌گیر لاستیکی ترک خورده یا لاستیک آن بیش از ۱۰ میلی‌متر تغییر شکل دهد، باید آن را تعویض نمود.



### عملکرد کلاچ

۱. برای شروع حرکت خودرو به‌طور کامل پدال کلاچ را فشار داده و سپس دسته دنده را در دنده مورد نظر قرار دهید.

۲. در صورت وجود صدا در زمان درگیر شدن دنده پدال کلاچ را به مدت یک ثانیه نگه‌دارید.

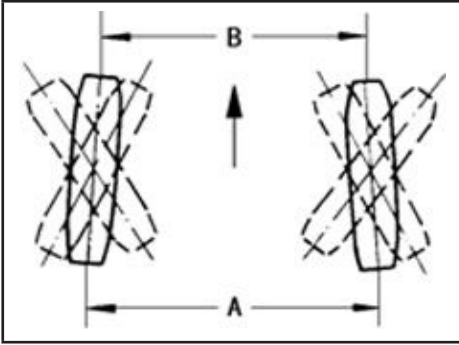
|   |
|---|
| <br>هشدار              |
| <p>برای جلوگیری از خرابی صفحه کلاچ، از فشردن متوالی پدال کلاچ در زمان تعویض نمودن دنده اجتناب نمایید.</p> |



منبع روغن کلاچ در سمت چپ صفحه نمایشگر واقع شده است. سطح آن را بررسی کرده و

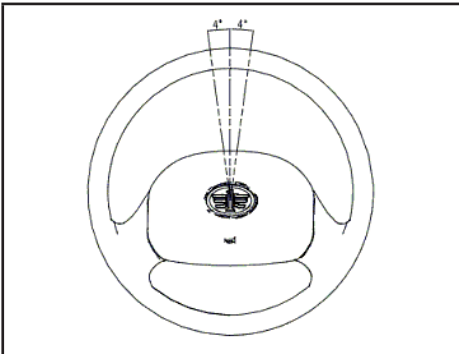


تنظیم توان این چرخ جلو



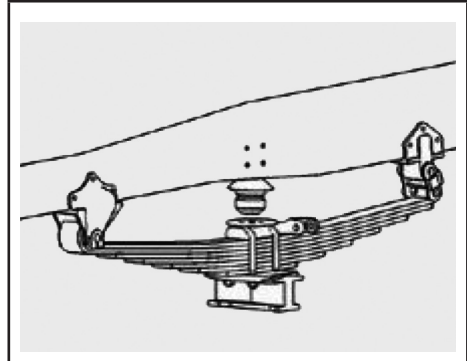
زاویه چرخ هر ۸۰۰۰Km پیمایش توسط نمایندگی مجاز بهمن باید بررسی شود.

خلاصی غربلیک فرمان



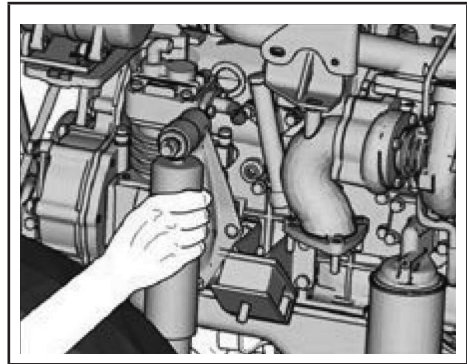
پس از ۸۰۰۰Km پیمایش خودرو لازم است خلاصی غربلیک فرمان توسط نمایندگی مجاز بهمن کنترل گردد.

تعمیر و نگهداری سیستم تعلیق عقب



در زمان استفاده از خودرو به صورت مرتب و دوره‌ای پیچ و مهره‌های اتصال سیستم تعلیق عقب را بازدید و در صورت نیاز آن‌ها را سفت نمایید.

بازدید کمک فنر



بازدید کمک فنر در صورتی که در زمان رانندگی تکان‌های غیرعادی احساس نمودید، خودرو را متوقف نموده و نشستی روغن کمک فنر را بازدید نمایید.

### تنظیم اتوماتیک خلاصی ترمز

#### بازوی تنظیم کننده

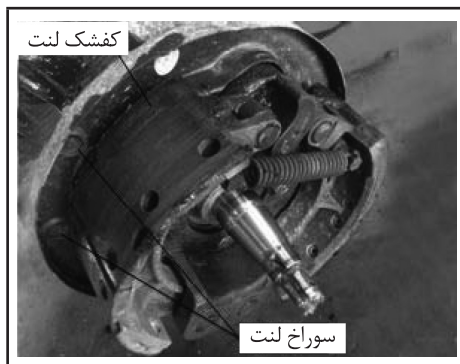
به طور کلی نیازی به تنظیم خلاصی ترمز نمی باشد .



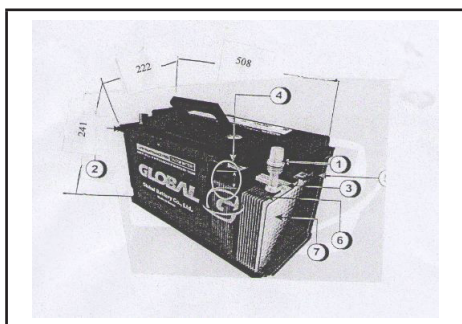
توجه

برای تعویض لنت های ترمز، به نمایندگی های مجاز خدمات پس از فروش بهمن مراجعه نمایید و برای محافظت از محیط زیست از لنت بدون آزبست استفاده نمایید.

### تنظیمات ترمز چرخ



### نگهداری باتری



تنظیمات ترمز چرخ، به منظور کاهش خلاصی ترمز پس از سایش کفشک ترمز و کاسه چرخ استفاده می شود.

♦ پس از ۸۰۰۰ Km پیمایش خودرو، تنظیمات چرخ توسط نمایندگی مجاز بهمن می بایست بررسی شود .

نکته :

این تنظیمات باید توسط افراد متخصص انجام پذیرد.

برای استفاده طولانی مدت و ایمن از باتری به موارد زیر توجه نمایید.

◀ موقعیت باتری را بررسی نمایید.

\* وضعیت نشانگر را (شیشه چشمی) به طور متناوب بررسی نمایید.

\* حتی در صورتی که نشانگر در موقعیت سبز (شرایط عادی) قرار داشته باشد، ممکن است باتری عمل نکند. (پایان عمر مفید)، برای بررسی به نمایندگی های مجاز خدمات پس از فروش بهمن مراجعه نمایید.

## فصل ۸: نگهداری و مراقبت

| هشدار ⚠   |
|---|
| برای تمیز کردن باتری از پارچه خشک استفاده نکنید در غیر این صورت به دلیل الکتریسیته ساکن انفجار رخ می دهد.<br>▪ شارژر باید زمانی که منبع تغذیه آن خاموش (OFF) می باشد وصل شود، در صورتی که شارژر هنگامی که منبع تغذیه روشن (ON) است متصل گردد، باعث انفجار و آتش سوزی شود. |

| هشدار ⚠   |
|---|
| ▪ لطفاً کابل (+) شارژر را به قطب (+) باتری و کابل (-) شارژر را به قطب (-) باتری متصل نمایید. اتصال برعکس به باتری صدمه خواهد زد.<br>▪ هنگامی که باتری بیش از حد خالی شده است، ممکن است قطب‌های مثبت و منفی تداخل یابند.<br>▪ هنگامی که جریان شارژ خیلی زیاد باشد ممکن است از دریچه، الکترولیت خارج شده و منجر به آتش سوزی و کوتاه شدن عمر مفید باتری شود. |

◀ در صورت خالی شدن (دشارژ) باتری از روش زیر استفاده نمایید :

\* خودرو را روشن کرده و به مدت ۳۰ دقیقه خودرو درجا کار کند تا ولتاژ باتری در صفحه کیلومتر شمار ۲۴ ولت را نمایش دهد.

از خالی شدن بیش از حد شارژ باتری جلوگیری نمایید .

◀ هنگام خاموش بودن موتور از روشنایی لامپ‌ها و چراغ‌های جلو به مدت طولانی استفاده نکنید.

◀ در صورتی که مدت طولانی از خودرو استفاده نشده باشد باتری خالی (دشارژ) می گردد جهت شارژ مجدد باتری خودرو را روشن کرده و اجازه

| هشدار ⚠  |
|--|
| هنگامی که نشانگر وضعیت باتری در منطقه سفید است، می بایست از خودرو اکیداً استفاده نمود، خودرو را متوقف کرده و به نمایندگی‌های مجاز خدمات پس از فروش بهمن مراجعه نمایید. |

\* ترمینال‌ها را از نظر زنگ زدگی بررسی نمایید. در صورت زنگ زدگی با فرچه آهنی زنگ زدگی را برطرف نموده و از ضد زنگ استفاده نمایید.

\* در صورت وجود گردوخاک و نشتی روی پوشش باتری آن را با پارچه خیس تمیز نمایید.

\* در صورتی که سینی دچار خوردگی شده است ابتدا باتری را جدا نموده و سپس مواد خارجی را تمیز نموده و در انتها مجدداً باتری را نصب نمایید.

\* خوردگی جدی سینی ممکن است منجر به خرابی باتری یا عملکرد غیرعادی سیستم‌های الکتریکی شود.

\* در صورتی که دریچه مسدود باشد، درون باتری گاز تولید شده و بر اثر افزایش فشار درونی انفجار رخ خواهد داد.

\* شارژ باتری باید در محیطی دارای تهویه و به دور از آتش انجام بگیرد.

\* هنگام شارژ، بست‌های اتصال را جدا نکنید. در غیر این صورت جرقه ایجاد شده و منجر به انفجار شود.

\* از صحت ولتاژ شارژ و ولتاژ باتری اطمینان حاصل کنید. ولتاژ نامناسب شارژ بدلیل گرم شدن شارژر یا شارژ شدن بیش از حد باتری، منجر به انفجار می شود.

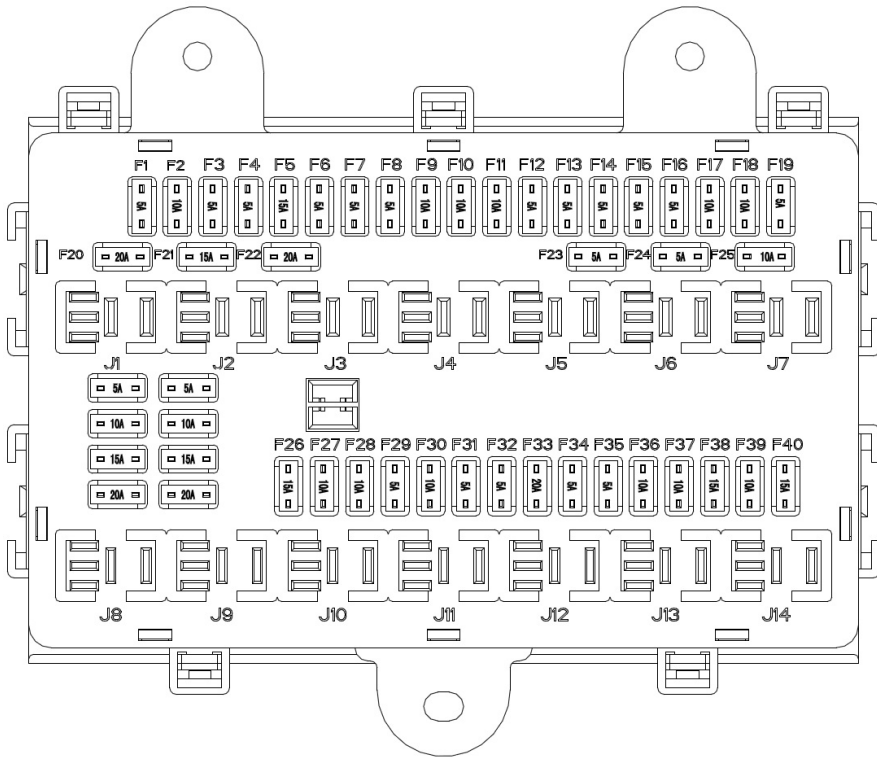
دهید به مدت ۳۰ دقیقه درجا کار کند تا ولتاژ باتری در صفحه کیلومتر شمار ۲۴ ولت را نمایش دهد.

### تنظیم نور چراغ‌های جلو



نور بالا و نور پایین به وسیله پیچ عمودی و افقی تنظیم می‌شود.

جعبه فیوز کابین (کامیون ۶ و ۸ تن)

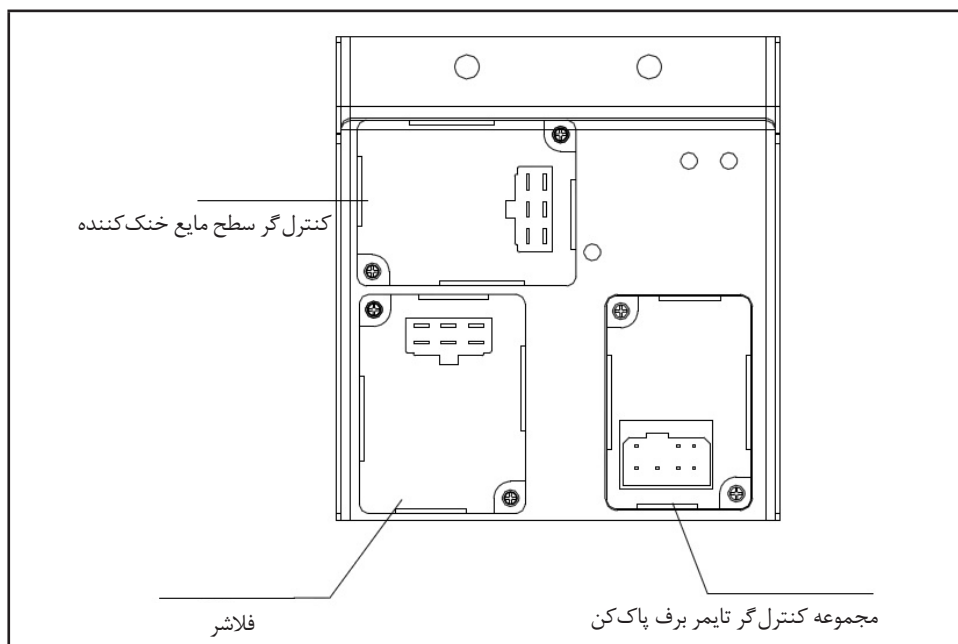


## فصل ۸: نگهداری و مراقبت

|                      |     |                          |    |
|----------------------|-----|--------------------------|----|
| رله کمپرسور کولر     | J8  | رله برف پاک کن (دور کند) | J1 |
| رله دنده عقب         | J9  | رله برف پاک کن (دور تند) | J2 |
| رله نور بالا         | J10 | رله بخاری                | J3 |
| رله فن کندانسور کولر | J11 | رله نور پایین            | J4 |
| رله اصلی ECU         | J12 | رله چراغ ترمز            | J5 |
| رله چراغ مه شکن جلو  | J13 | رله بوق                  | J6 |
| رله چراغ خطر عقب     | J14 | رله دنده عقب             | J7 |

| عملکرد             | ظرفیت | فیوز | عملکرد                 | ظرفیت | فیوز |
|--------------------|-------|------|------------------------|-------|------|
| موتور برف پاک کن   | 15A   | F21  | فیوز رزرو              | 5A    | F1   |
| موتور بخاری        | 20A   | F22  | کمپرسور                | 10A   | F2   |
| چراغ ترمز          | 5A    | F23  | فیوز رزرو              | 5A    | F3   |
| بوق                | 5A    | F24  | رادیو                  | 5A    | F4   |
| رزرو               | 10A   | F25  | فندک                   | 15A   | F5   |
| فیوز ترمز ABS جلو  | 15A   | F26  | فیوز توقف ECU          | 5A    | F6   |
| نور بالا چپ        | 10A   | F27  | شیر کنترل آلاینده      | 5A    | F7   |
| نور بالا راست      | 10A   | F28  | رزرو                   | 5A    | F8   |
| صفحه نمایشگر       | 5A    | F29  | چراغ نور پایین چپ      | 10A   | F9   |
| استارتر            | 10A   | F30  | چراغ نور پایین راست    | 10A   | F10  |
| رزرو               | 5A    | F31  | چراغ دنده عقب / خشک کن | 10A   | F11  |
| سوکت عیب یابی      | 5A    | F32  | کلید گرم کن            | 5A    | F12  |
| ECU                | 20A   | F33  | ترمز موتوری / PTO      | 5A    | F13  |
| چراغ های داخل اتاق | 5A    | F34  | قفل مرکزی              | 5A    | F14  |
| قطع کن اضطراری ECU | 5A    | F35  | فیوز قطع کن            | 5A    | F15  |
| چراغ مه شکن جلو    | 10A   | F36  | صفحه نمایشگر           | 5A    | F16  |
| رادیو / GPS        | 10A   | F37  | فلاشر و دسته راهنما    | 10A   | F17  |
| فلاشر              | 15A   | F38  | رزرو                   | 10A   | F18  |
| چراغ خطر عقب       | 10A   | F39  | فیوز ترمز عقب ABS      | 5A    | F19  |
| قفل مرکزی          | 15A   | F40  | فن کندانسور کولر       | 20A   | F20  |

جعبه کنترل کننده  
(تایمر برف پاک کن، فلاشر و سطح خنک کننده) داخل اتاق



|                                    |    |
|------------------------------------|----|
| مجموعه کنترل گر برف پاک کن         | J1 |
| مجموعه فلاشر                       | J2 |
| مجموعه کنترل گر سطح مایع خنک کننده | J3 |

## فصل ۸: نگهداری و مراقبت

- دمای محیط 20- تا 40+ درجه سانتیگراد  
 ◀ 40 تا CH-4-10W روغن موتور دیزلی مناسب برای
- دمای محیط 25- تا 40+ درجه سانتیگراد  
 ◀ CH-4-5W/40 روغن موتور دیزلی مناسب برای
- دمای محیط 30- تا 40+ درجه سانتیگراد

**⚠ هشدار**

- ویسکوزیته روغن به راحتی تحت تأثیر دما قرار می‌گیرد و باید روغنی با ویسکوزیته مناسب با دمای محیط انتخاب نمایید.
- در صورتی که دمای محیط در مدت زمان اندکی، کمتر از دمای روغن باشد، عملکرد استارت تحت تأثیر قرار خواهد گرفت، اما آسیبی وارد نمی‌کند در صورتی که روغن نامناسب برای مدت طولانی مورد استفاده قرار بگیرد، سرعت سایش موتور بیشتر خواهد شد.

**⚠ هشدار**

- برای جلوگیری از آتش سوزی حین رانندگی، از چسب و عایق بندی در لوله‌های اگزوز، سوپر شارژر، مینیفولد اگزوز و سیستم عایق اگزوز استفاده نکنید.
- روغن به آسانی قابل آتش سوزی است، حین اضافه کردن روغن مراقب باشید که روغن به بیرون و بر روی قطعات داغ موتور نپاشد.

### روغن گیربکس

مشخصات روغن گیربکس مصرفی

روغن : **A08M-29.2-2003**

GL4-75W/90 روغن دنده (زمستانی)

روغن دنده (زمستان) :

روغن دنده GL4-80W/90 (چهار فصل)

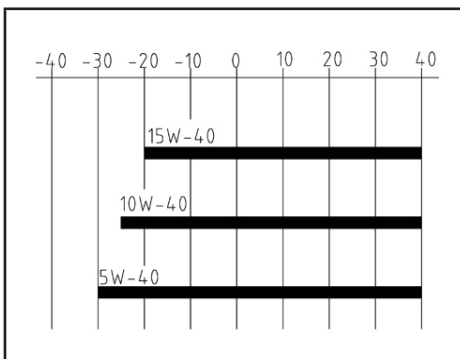
## روانکاری تعویض روغن



**⚠ هشدار**

- هرگز چند نوع روغن با برندهای مختلف را با یکدیگر مخلوط نکنید.
- قبل از ریختن روغن موتور، آن را از صافی عبور دهید.

## تعویض روغن موتور



مشخصات روغن موتور مصرفی

◀ CH-4-15W/40 روغن موتور دیزلی مناسب برای



## فصل ۸: نگهداری و مراقبت

تعویض روغن فرمان هیدرولیک هر ۸۰۰۰Km پیمایش خودرو سطح روغن فرمان هیدرولیک را توسط نمایندگی مجاز بهمن بررسی گردد. نوع روغن هیدرولیک فرمان TF-8M می باشد و شماره روغن Q/CAM-217 می باشد.

روغن گیربکس ZF 6S500  
TE-ML02 یا MTFC-I 80W  
روغن اکسل (دیفرانسیل)  
به صفحه جدول روانکاری برای حجم و نوع روغن مراجعه نمایید.

### روغن ها و مایعات مصرفی

| ردیف | مجموعه     | مدل        | نام فنی                         | مقدار حجم روغن و مایعات | نام   |
|------|------------|------------|---------------------------------|-------------------------|---|
| ۱    | موتور      | مدل ISF3.8 | روغن موتور                      | 8L                      | گرید CH-4 روغن موتور یا بالاتر  |
|      |            |            | مایع خنک کننده موتور            | 10.5L                   | مایع خنک کننده موتور (Q/CAM-19.2)   |
| ۲    | گیربکس     | 6S500 ZF   | روغن گیربکس                     | 5.2L                    | برای محیط با دمای بالای 12°C از روغن 85/90W GL-5 استفاده نمایید. برای محیط با دمای کمتر از 12°C از روغن 80/90W GL-5 استفاده نمایید. برای محیط سردسیر با دمای کمتر از 26°C از روغن GL-5 75/90W استفاده نمایید. |
| ۳    | اکسل عقب   | 340        | روغن واسکازین اکسل عقب          | 4L                      |   |
| ۴    | فرمان      | -          | روغن پمپ هیدرولیک               | 2.5L                    | روغن هیدرولیک TF-8M (Q/CAM-142)   |
|      |            |            | گریس پایه لیتیم                 | 0.5 gr                  | گریس پایه لیتیم (Q/CAM-142)   |
|      |            |            | گریس ستون فرمان                 | 0.1 gr                  | گریس پایه لیتیم (Q/CAM-142)   |
| ۵    | موارد دیگر | -          | گریس بلبرینگ تویی چرخ جلو و عقب | 400 gr                  | گریس پایه لیتیم (Q/CAM-142)   |
|      |            |            | گریس بوش شفت جلو                | 20 gr                   | گریس پایه لیتیم (Q/CAM-142)   |

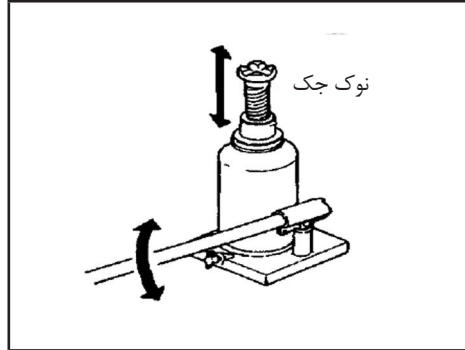
## فصل ۸: نگهداری و مراقبت

| نام                             | مقدار حجم روغن و مایعات | نام فنی                                | مدل | مجموعه | ردیف |
|---------------------------------|-------------------------|--|-----|--------|------|
| گریس پایه لیتیوم<br>(Q/CAM-142) | 50 gr                   | گریس نگهدارنده<br>چرخ زاپاس            | -   |        | ۷    |
| گریس پایه لیتیوم<br>(Q/CAM-142) | 25 gr                   | گریس ریل شیشه<br>بالابر برقی           | -   |        | ۸    |
| گریس پایه لیتیوم<br>(Q/CAM-142) | 20 gr                   | گریس قفل درب                           | -   |        | ۹    |
| گریس پایه لیتیوم<br>(Q/CAM-142) | 20 gr                   | گریس دستگیره<br>درب                    | -   |        | ۱۰   |
| گریس پایه لیتیوم<br>(Q/CAM-142) | 20 gr                   | گریس پایه لیتیم                        | -   |        | ۱۱   |
| مایع شیشه‌شوی<br>WL-1           | 2.5L                    | مایع شیشه‌شوی                          | -   |        | ۱۲   |
| روغن ترمز DOT-3<br>(Q/CAM-50)   | 0.8L                    | محفظه سه‌کاره<br>حجم مخزن روغن<br>ترمز | -   |        | ۱۳   |
| روغن ترمز DOT-3<br>(Q/CAM-50)   | 0.65L                   | روغن کلاچ                              | -   |        | ۱۴   |
| گاز کولر R-134a<br>(Q/CAM-35)   | 490 gr                  | نوع و وزن گاز کولر                     | -   |        | ۱۵   |

اقدامات اضطراری

⚠ هشدار

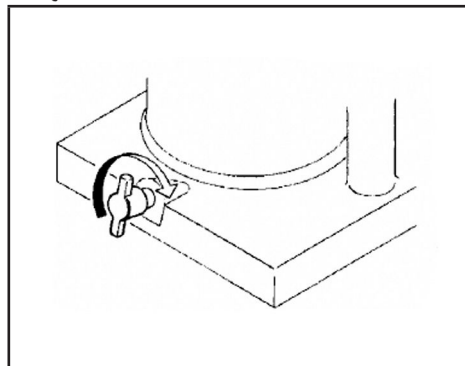
پس از استفاده از جک، از طریق چرخاندن سوپاپ آزاد کننده، جک را آزاد نموده تا خودرو پایین آید. در صورتی که چرخاندن سوپاپ آزاد کننده سریع باشد خودرو خیلی سریع پایین آمده و جک به سرعت جمع می شود. این امر بسیار خطرناک است.



پیاده کردن تایر

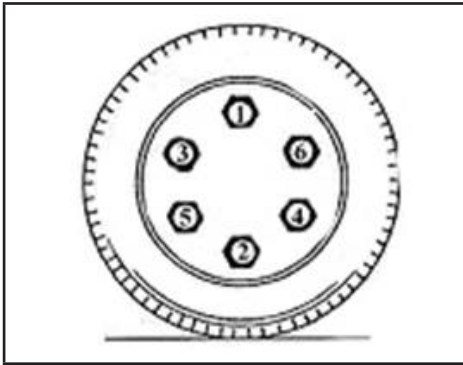
جهت پیاده کردن تایر، ابتدا مهره های چرخ را شل نمایید سپس از جک به روش زیر استفاده نمایید. مهره سر جک را به سمت راست بچرخانید. اهرم مربوطه جک را در محل مورد نظر قرار دهید سپس آن را به بالا و پایین حرکت دهید تا هنگامی که خودرو از سطح زمین فاصله گرفته و تماس با آن نداشته باشد. مهره ها را باز کرده تایر را جدا نمایید.

سپس سوپاپ آزاد کننده را در جهت عقربه های ساعت سفت نمایید تا جک ثابت شود.



نصب تایر

پیش از نصب، مهره های چرخ را بررسی نمایید. در صورت آسیب دیدگی، آن ها را تعویض نمایید. وضعیت ظاهری مهره ها را بررسی نمایید و در صورت زنگ زدگی، کثیفی و ...، آن ها را تمیز نمایید.



مهره چرخ ها را تا حدی سفت نمایید که از محکم شدن آن اطمینان حاصل نمایید. سپس جک را آزاد نمایید، خودرو را پایین بیاورید و به ترتیبی که در شکل نشان داده شده است مهره های چرخ را مجدداً به منظور اطمینان از سفت بودن آن ها آچارکشی نمایید.

## فصل ۸: نگهداری و مراقبت

نکته :

فشار باد تایید شده بر روی تایر خودروها مشخص شده است و معمولاً بین ۱۰۵ Psi الی ۱۱۰ Psi در کامیونت‌ها می‌باشد.

### اقدامات احتیاطی برای استفاده از تایر



به دلیل اینکه نیروی چسبندگی تایر جدید تا مسافت ۵۰۰ Km اولیه در وضعیت مطلوب نمی‌باشد، می‌بایست خودرو با سرعت رانده نشود، تا از تصادف جلوگیری شود.

■ نیروی چسبندگی تایر بدون آج و معیوب به اندازه کافی نمی‌باشد. در نتیجه حین ترمزگیری، تایر ضعیف عمل می‌کند.

■ از تایر معیوب استفاده نکنید در غیر این صورت احتمال بروز تصادف بسیار بالاست. تایر معیوب ممکن است منفجر شود و باعث تصادف و تلفات جانی گردد.

■ فشار باد تایر باید به اندازه توصیه شده شرکت سازنده باشد، در غیر این صورت، منجر به تصادف می‌گردد در صورتی که فشار کافی نباشد، رانندگی با سرعت بالامنجر به دفرمگی تایر شده و دمای آن را بالا می‌برد و ممکن است باعث پوسته شدن تایر یا انفجار آن گردد.

■ فشار بالا یا پایین تایر موجب سایش آن شده و روی پایداری فرمان تأثیر می‌گذارد و ممکن است باعث تصادف شود.

■ از تایرهایی که تاریخ تولید آنها بیشتر از ۶ سال می‌گذرد استفاده نکنید، اگر مجبور به استفاده هستید با احتیاط بیشتر و سرعت کمتر رانندگی کنید.

■ تحت هیچ شرایطی از تایر دسته دوم یا تیری که مشخصات مشخصی ندارد، استفاده نکنید زیرا ممکن است این تایرها معیوب باشد شاید هیچ علائم قابل مشاهده‌ای وجود نداشته باشد ولی منجر به از دست دادن کنترل خودرو و تصادف گردند.

■ توجه : از تماس بین تایر با روغن یا مایع ترمز جلوگیری نمایید.



## فصل ۹- مشخصات خودرو

|    |                          |
|----|--------------------------|
| ۶۸ | ..... اقدامات اضطراری    |
| ۷۲ | ..... مشخصات خودروی ۶ تن |
| ۷۲ | ..... مدل                |
| ۷۲ | ..... ابعاد و اوزان      |
| ۷۲ | ..... موتور              |
| ۷۳ | ..... انتقال قدرت        |
| ۷۳ | ..... محور و تعلیق       |
| ۷۳ | ..... ترمز               |
| ۷۳ | ..... تایر               |
| ۷۳ | ..... تجهیزات ویژه       |
| ۷۴ | ..... کابین              |
| ۷۴ | ..... مشخصات خودروی ۸ تن |
| ۷۴ | ..... مدل                |
| ۷۴ | ..... ابعاد و اوزان      |
| ۷۵ | ..... موتور              |
| ۷۵ | ..... انتقال قدرت        |
| ۷۵ | ..... محور و تعلیق       |
| ۷۵ | ..... ترمز               |
| ۷۶ | ..... تایر               |
| ۷۶ | ..... تجهیزات ویژه       |
| ۷۶ | ..... کابین              |

## فصل ۹: مشخصات خودرو

### مشخصات خودروی ۶ تن

| مدل               |        |
|-------------------|--------|
| FAW Tiger V- 6ton | کد مدل |
| شاسی کامیونت      | نوع    |

| ابعاد و اوزان |  |
|---------------|--|
| ۶۸۱۰          | طول (میلی‌متر)                                 |
| ۲۰۸۰          | عرض (میلی‌متر)                                 |
| ۲۴۰۰          | ارتفاع (میلی‌متر)                              |
| ۳۸۶۰          | فاصله بین دو محور چرخ‌های جلو و عقب (میلی‌متر) |
| ۱۶۲۷          | فاصله بین مرکز چرخ‌های جلو (میلی‌متر)          |
| ۱۵۹۰          | فاصله بین مرکز چرخ‌های عقب (میلی‌متر)          |
| ۲۹۵۰          | وزن خودرو بدون بار (کیلوگرم)                   |
| ۶۰۰۰          | حداکثر وزن مجاز ناخالص خودرو (کیلوگرم)         |
| ۲۵۰۰          | حداکثر نیروی مجاز وارده به محور جلو (کیلوگرم)  |
| ۳۵۰۰          | حداکثر نیروی مجاز وارده به محور عقب (کیلوگرم)  |
| ۲             | ظرفیت سرنشین (نفر)                             |

| موتور  |                                      |
|--|--------------------------------------|
| ISF3.8s5141  | مدل                                  |
| ۴ سیلندر خطی، ۱۶ سوپاپ، توربوشارژ، سیستم کنترل آلپندگی SCR | نوع                                  |
| ۳۷۶۰   | حجم (سی‌سی)                          |
| ۱۷/۲ : ۱   | نسبت تراکم                           |
| ۱۴۰/۲۶۰۰   | قدرت موتور (اسب بخار/ دور در دقیقه)  |
| ۴۴۰/۱۲۰۰~۲۲۰۰  | حداکثر گشتاور (نیوتون/ دور در دقیقه) |
| دیزل   | نوع سوخت                             |
| Common rail با پمپ انژکتوری بوش                            | سیستم سوخت‌رسانی                     |
| فلزی - ۱۳۰   | جنس و ظرفیت باک (لیتر)               |

## فصل ۹: مشخصات خودرو

### انتقال قدرت

|                              |  |
|------------------------------|--|
| نوع سیستم و عملکرد           | گیربکس دستی ZF6S500                                |
| تعداد دنده سیستم (جلو + عقب) | ۶+۱  |
| نوع و عملکرد کلاچ            | تک صفحه‌ای، خشک، فنر دیافراگمی با قطر ۳۵۰ میلی‌متر |

### محور و تعلیق

|           |  |
|-----------|--|
| محور جلو  | با مقطع I شکل و فورج شده                               |
| محور عقب  | تک محور محرک با کاهنده تک مرحله‌ای و نسبت ۴/۳۳۳<br>۱ : |
| تعلیق جلو | فنر تخت فولادی و کمک فنر                               |
| تعلیق عقب | فنر تخت فولادی و کمک فنر                               |

### ترمز

|            |   |
|------------|---|
| نوع        | دو مداره مستقل تمام پنوماتیکی مجهز به ABS با برند WABCO |
| ترمز اضافی | ترمز اگزوز (خفه کن اگزوز)                               |

### تایر

|           |                               |
|-----------|-------------------------------|
| سایز تایر | 215/75 R 17.5 - 235/75 R 17.5 |
| سایز رینگ | 6.75 - 17.5                   |

### تجهیزات ویژه

|   |                                 |
|---|---------------------------------|
| قوای محرکه قدرتمند ۱۴۰ است بخار مجهز به اینترکولر | گیربکس ZF                       |
| توربوشارژ Holset                                  | واحد کنترل موتور Continental    |
| رادیو و پخش CD/USB Port                           | تهویه مطبوع (کولر و بخاری) دستی |
| شیشه‌های برقی                                     | نمایشگر دیجیتال اطلاعات خودرو   |
| دریچه هوای سقف                                    | -                               |



## فصل ۹: مشخصات خودرو

| کابین                  |   |
|------------------------|---|
| پوشش مخصوص ضد زنگ (ED) | کابین فلزی سقف نرمال و تمام جوشکاری شده |
| کپسول آتش نشانی        | دارای عایق صوتی و حرارتی                |

## مشخصات خودروی ۸ تن

| مدل               |        |
|-------------------|--------|
| FAW Tiger V- 8ton | کد مدل |
| شاسی کامیونت      | نوع    |

| ابعاد و اوزان |  |
|---------------|--|
| ۷۸۷۵          | طول (میلی متر)                                 |
| ۲۰۸۰          | عرض (میلی متر)                                 |
| ۲۴۰۰          | ارتفاع (میلی متر)                              |
| ۴۶۵۰          | فاصله بین دو محور چرخ‌های جلو و عقب (میلی متر) |
| ۱۶۲۷          | فاصله بین مرکز چرخ‌های جلو (میلی متر)          |
| ۱۵۹۰          | فاصله بین مرکز چرخ‌های عقب (میلی متر)          |
| ۳۲۰۰          | وزن خودرو بدون بار (کیلوگرم)                   |
| ۸۰۰۰          | حداکثر وزن مجاز ناخالص خودرو (کیلوگرم)         |
| ۲۹۰۰          | حداکثر نیروی مجاز وارده به محور جلو (کیلوگرم)  |
| ۵۱۰۰          | حداکثر نیروی مجاز وارده به محور عقب (کیلوگرم)  |
| ۲+۱           | ظرفیت سرنشین (نفر)                             |

## فصل ۹: مشخصات خودرو

| موتور   |                                       |
|---|---------------------------------------|
| ISF3.8s5141   | مدل                                   |
| ۴ سیلندر خطی، ۱۶ سوپاپ، توربوشارژ، سیستم کنترل آلایندگی SCR | نوع                                   |
| ۳۷۶۰  | حجم (سی سی)                           |
| ۱۷/۲ : ۱  | نسبت تراکم                            |
| ۱۴۰/۲۶۰۰  | قدرت موتور (اسب بخار / دور در دقیقه)  |
| ۴۴۰/۱۲۰۰~۲۲۰۰   | حداکثر گشتاور (نیوتون / دور در دقیقه) |
| دیزل  | نوع سوخت                              |
| Common rail با پمپ انژکتوری بوش                             | سیستم سوخت‌رسانی                      |
| فلزی - ۱۳۰  | جنس و ظرفیت باک (لیتر)                |

| انتقال قدرت  |                              |
|--|------------------------------|
| ZF6S500 گیربکس دستی                                | نوع سیستم و عملکرد           |
| ۶+۱  | تعداد دنده سیستم (جلو + عقب) |
| تک صفحه‌ای، خشک، فنر دیافراگمی با قطر ۳۵۰ میلی‌متر | نوع و عملکرد کلاچ            |

| محور و تعلیق  |           |
|---|-----------|
| با مقطع I شکل و فورج شده                            | محور جلو  |
| تک محور محرک با کاهنده تک مرحله‌ای و نسبت ۴/۸۷۵ : ۱ | محور عقب  |
| فنر تخت فولادی و کمک فنر                            | تعلیق جلو |
| فنر تخت فولادی و کمک فنر                            | تعلیق عقب |

| ترمز  |            |
|---|------------|
| دو مداره مستقل تمام پنوماتیکی مجهز به ABS با برند WABCO | نوع        |
| ترمز اگزوز (خفه‌کن اگزوز)                               | ترمز اضافی |

## فصل ۹: مشخصات خودرو

### تایر

|                               |           |
|-------------------------------|-----------|
| 215/75 R 17.5 - 235/75 R 17.5 | سایز تایر |
| 6.75 - 17.5                   | سایز رینگ |

### تجهیزات ویژه

|                                 |   |
|---------------------------------|---|
| گیربکس ZF                       | قوای محرکه قدرتمند ۱۴۰ است بخار مجهز به اینترکولر |
| واحد کنترل موتور Continental    | توربوشارژ Holset                                  |
| تهویه مطبوع (کولر و بخاری) دستی | رادیو و پخش CD/USB Port                           |
| نمایشگر دیجیتال اطلاعات خودرو   | شیشه‌های برقی                                     |

### کابین

|                              |   |
|------------------------------|---|
| دارای پوشش مخصوص ضد زنگ (ED) | کابین فلزی سقف نرمال و تمام جوشکاری شده |
| دارای دریچه هوای سقف         | جا خواب‌دار                             |
| کپسول آتش‌نشانی              | دارای عایق صوتی و حرارتی                |

پیوست ۱:

## لیست نمایندگی های مجاز خدمات پس از فروش بهمن

\* لطفاً جهت مشاهده آخرین لیست نمایندگی های مجاز خدمات پس از فروش  
به آدرس اینترنتی [www.bahman.ir](http://www.bahman.ir) مراجعه فرمایید.

تاریخ بازنگری : ۹۷/۰۱/۱۶

## پیوست ۱ : لیست نمایندگی های مجاز خدمات پس از فروش بهمن

| ردیف | استان               | شهر      | کد   | نام نماینده                       | TIGER V<br>J6 (4*6, 4*2) | نشانی   | تلفن ۱   | کد شهر |
|------|---------------------|----------|------|-----------------------------------|--------------------------|---|----------|--------|
| ۱    | اصفهان              | اصفهان   | ۳۲۱۱ | محمد کریمی                        | ✓                        | خیابان شاپور جدید- خیابان مشیرالوله شرقی<br>شهرک نمایشگاه‌ها فاز ۱            | ۳۳۸۶۸۹۵۷ | ۰۳۱    |
| ۲    | اصفهان              | شهر رضا  | ۳۲۱۲ | حسین عباسی                        | ✓                        | شهرک صنعتی امیرکبیر- نمایندگی گروه بهمن                                       | ۵۳۲۸۷۰۶۶ | ۰۳۱    |
| ۳    | مرکزی               | اراک     | ۳۲۱۳ | علی قربان<br>محمدی آرا            | ✓                        | کیلومتر ۱۰ جاده تهران- جنب نمایندگی ایران<br>خودرو دیزل                       | ۳۳۵۴۴۱۰۵ | ۰۸۶    |
| ۴    | چهارمحال<br>بختیاری | شهرکرد   | ۳۲۱۵ | رضا صالحی<br>مختاریان             | ✓                        | روبروی شهرک صنعتی   | ۳۳۳۳۱۲۲۲ | ۰۲۸    |
| ۵    | فارس                | کازرون   | ۳۳۱۳ | سید جواد زهرایی                   | ✓                        | بلوار دانشگاه (ملت) کیلومتر ۳   | ۴۲۲۴۳۱۰۱ | ۰۷۱    |
| ۶    | فارس                | شیراز    | ۳۳۱۴ | محمد مکرم                         | ✓                        | بلوار خلیج فارس بعد از بل کمربندی جنب نمایشگاه<br>احسان                       | ۳۷۲۲۳۳۳۲ | ۰۷۱    |
| ۷    | فارس                | شیراز    | ۳۳۱۵ | سعید زارعی                        | ✓                        | بلوار خلیج فارس روبروی یادگان ولیعصر- نرسیده<br>به میدان میوه و تره بار مرکزی | ۳۷۲۴۵۰۵۰ | ۰۷۱    |
| ۸    | کرمان               | سیرجان   | ۳۴۱۱ | سید محمدرضا<br>نبوی               | ✓                        | بلوار شاهد (کمربندی) روبروی بلوار صادقی                                       | ۴۲۲۵۶۲۳۲ | ۰۳۴    |
| ۹    | یزد                 | یزد      | ۳۴۳۱ | علی حسینی<br>پورهدش               | ✓                        | بلوار جانباز - میدان امام علی- جنب مرکز معاینه<br>خودرو                       | ۳۷۲۳۳۰۰۲ | ۰۳۵    |
| ۱۰   | یزد                 | یزد      | ۳۴۳۲ | شرکت آتی<br>معمدکاران کویر<br>یزد | ✓                        | یزد- پایانه باربری- جنب معاینه فنی  | ۳۷۲۳۷۷۳۷ | ۰۳۵    |
| ۱۱   | هرمزگان             | بندرعباس | ۳۴۵۱ | علیرضا قلی‌زاده                   | ✓                        | اتوبان شهید رجایی جنب پمپ بنزین و خدمات<br>رفاهی شهدالحسین                    | ۳۲۵۸۴۳۸۶ | ۰۷۶    |
| ۱۲   | خراسان رضوی         | مشهد     | ۳۵۱۲ | محمد رضا کریمی                    | ✓                        | بزرگراه قائم- نرسیده به میدان بار سپاد- جنب<br>پمپ گاز                        | ۳۷۵۳۷۴۳۲ | ۰۵۱    |
| ۱۳   | گیلان               | رودسر    | ۳۶۱۱ | نورالدین آفانجفی                  | ✓                        | سهر راه رامدشت  | ۴۲۶۲۰۵۶۰ | ۰۱۳    |
| ۱۴   | آذربایجان شرقی      | تبریز    | ۳۷۳۱ | منصور عمادی                       | ✓                        | جنب ترانزیت- بلوار آزادگان روبروی بهداری شماره<br>۱                           | ۳۶۳۰۱۱۵۹ | ۰۴۱    |
| ۱۵   | آذربایجان غربی      | ارومیه   | ۳۷۵۲ | ایرج خدایی کهریز                  | ✓                        | کیلومتر ۲ جاده سلماس- جنب هلال احمر   | ۳۲۷۲۲۶۸۲ | ۰۴۴    |
| ۱۶   | خوزستان             | اهواز    | ۳۹۱۱ | علی مزرعاوی                       | ✓                        | جاده کوت عبدالله نمایندگی بهمن  | ۳۵۵۶۵۰۰۴ | ۰۶۱    |
| ۱۷   | خوزستان             | ماهشهر   | ۳۹۱۲ | آرش درپیک                         | ✓                        | جاده بندر امام مابین فرودگاه و جاده پتروشیمی                                  | ۵۲۳۵۸۰۶۶ | ۰۶۱    |
| ۱۸   | تهران               | تهران    | ۹۹۹۹ | شرکت سیبا موتور                   | ✓                        | کیلومتر ۱۷ جاده مخصوص کرج- خیابان داروپخش                                     | ۴۴۹۸۳۳۲۲ | ۰۲۱    |

پیوست ۲:

فهرست متعلقات  
و تجهیزات همراه خودرو

## پیوست ۲: فهرست متعلقات و تجهیزات همراه خودرو

مالک گرامی لیست ذیل معرف فهرست متعلقات و تجهیزات همراه خودروی تایگر وی یورو ۵ می باشد که در زمان تحویل خودرو، تقدیم می گردد.

| شرح اقلام                 | خودروی ۶ تن | خودروی ۸ تن |
|---------------------------|-------------|-------------|
| آچار فیلتر روغن و سوخت    |             |             |
| آچار فرانسه ۳۰×۳۶         |             |             |
| سربکس ۴۶ و ۴۲             |             |             |
| سنجه                      |             |             |
| انبردست                   |             |             |
| جک ۵ تن                   |             |             |
| پیچ گوشتی (دوسو و چهارسو) |             |             |
| اهرم زاپاس بند            |             |             |
| آچار کربی اکسل            |             |             |
| قلادویز                   |             |             |
| شیلنگ باد                 |             |             |
| آچار چرخ                  |             |             |
| تایلور بلند و کوتاه       |             |             |
| درجه باد                  |             |             |
| آچار ۴۶                   |             |             |
| چراغ سیار                 |             |             |
| مثلث خطر                  |             |             |

| کد مدارک: ۲۲-۸/۲-۱۱۴ IF                               |    | جدول سرویس‌های اولیه و دوره‌ای محصول تایگر وی / ۶ تن و ۸ تن |     |     |     |     |     |     |     |     |     |    |    |    |    |    |    |    |    |    |     |   |
|---|----|---|-----|-----|-----|-----|-----|-----|-----|-----|-----|----|----|----|----|----|----|----|----|----|-----|---|
| پازنگری: صفر  |    |   |     |     |     |     |     |     |     |     |     |    |    |    |    |    |    |    |    |    |     |   |
|   |    | کارکرد (هزار کیلومتر)                                       |     |     |     |     |     |     |     |     |     |    |    |    |    |    |    |    |    |    |     |   |
| عنوان   |    | مشخصات فنی  |     |     |     |     |     |     |     |     |     |    |    |    |    |    |    |    |    |    |     |   |
| زمان سرویس‌ها   | ۲۰ | ۱۹۰   | ۱۸۰ | ۱۷۰ | ۱۶۰ | ۱۵۰ | ۱۴۰ | ۱۳۰ | ۱۲۰ | ۱۱۰ | ۱۰۰ | ۹۰ | ۸۰ | ۷۰ | ۶۰ | ۵۰ | ۴۰ | ۳۰ | ۲۰ | ۱۰ | ۲/۵ |   |
| تویض فیلتر روغن                                       | ✓  | ✓   | ✓   | ✓   | ✓   | ✓   | ✓   | ✓   | ✓   | ✓   | ✓   | ✓  | ✓  | ✓  | ✓  | ✓  | ✓  | ✓  | ✓  | ✓  | ✓   | ✓ |
| تویض فیلتر هوای بزرگ                                  | ✓  | ✓   | ✓   | ✓   | ✓   | ✓   | ✓   | ✓   | ✓   | ✓   | ✓   | ✓  | ✓  | ✓  | ✓  | ✓  | ✓  | ✓  | ✓  | ✓  | ✓   | ✓ |
| تویض فیلتر هوای کوچک                                  | ✓  | ✓   | ✓   | ✓   | ✓   | ✓   | ✓   | ✓   | ✓   | ✓   | ✓   | ✓  | ✓  | ✓  | ✓  | ✓  | ✓  | ✓  | ✓  | ✓  | ✓   | ✓ |
| تویض فیلتر ذرات ریز سوخت                              | ✓  | ✓   | ✓   | ✓   | ✓   | ✓   | ✓   | ✓   | ✓   | ✓   | ✓   | ✓  | ✓  | ✓  | ✓  | ✓  | ✓  | ✓  | ✓  | ✓  | ✓   | ✓ |
| تویض خشک کن هوا                                       | ✓  | ✓   | ✓   | ✓   | ✓   | ✓   | ✓   | ✓   | ✓   | ✓   | ✓   | ✓  | ✓  | ✓  | ✓  | ✓  | ✓  | ✓  | ✓  | ✓  | ✓   | ✓ |
| تویض فیلتر سوخت اکتیو                                 | ✓  | ✓   | ✓   | ✓   | ✓   | ✓   | ✓   | ✓   | ✓   | ✓   | ✓   | ✓  | ✓  | ✓  | ✓  | ✓  | ✓  | ✓  | ✓  | ✓  | ✓   | ✓ |
| گازروغن   | ✓  | ✓   | ✓   | ✓   | ✓   | ✓   | ✓   | ✓   | ✓   | ✓   | ✓   | ✓  | ✓  | ✓  | ✓  | ✓  | ✓  | ✓  | ✓  | ✓  | ✓   | ✓ |
| تویض روغن موتور کامیونت Tiger V (دمای ۲۵- تا ۴۰ درجه) | ✓  | ✓   | ✓   | ✓   | ✓   | ✓   | ✓   | ✓   | ✓   | ✓   | ✓   | ✓  | ✓  | ✓  | ✓  | ✓  | ✓  | ✓  | ✓  | ✓  | ✓   | ✓ |
| تویض روغن گیرکس کامیونت Tiger V                       | ✓  | ✓   | ✓   | ✓   | ✓   | ✓   | ✓   | ✓   | ✓   | ✓   | ✓   | ✓  | ✓  | ✓  | ✓  | ✓  | ✓  | ✓  | ✓  | ✓  | ✓   | ✓ |
| تویض روغن دیفرانسیل کامیونت Tiger V                   | ✓  | ✓   | ✓   | ✓   | ✓   | ✓   | ✓   | ✓   | ✓   | ✓   | ✓   | ✓  | ✓  | ✓  | ✓  | ✓  | ✓  | ✓  | ✓  | ✓  | ✓   | ✓ |
| تویض مایع خنک کننده (۵۰٪)                             | ✓  | ✓   | ✓   | ✓   | ✓   | ✓   | ✓   | ✓   | ✓   | ✓   | ✓   | ✓  | ✓  | ✓  | ✓  | ✓  | ✓  | ✓  | ✓  | ✓  | ✓   | ✓ |
| ضد یخ و ۵۰٪ آب رادیاتور                               | ✓  | ✓   | ✓   | ✓   | ✓   | ✓   | ✓   | ✓   | ✓   | ✓   | ✓   | ✓  | ✓  | ✓  | ✓  | ✓  | ✓  | ✓  | ✓  | ✓  | ✓   | ✓ |
| تویض روغن هیدرولیک فرمان کامیونت Tiger V              | ✓  | ✓   | ✓   | ✓   | ✓   | ✓   | ✓   | ✓   | ✓   | ✓   | ✓   | ✓  | ✓  | ✓  | ✓  | ✓  | ✓  | ✓  | ✓  | ✓  | ✓   | ✓ |
| تویض روغن کلاچ کامیونت Tiger V                        | ✓  | ✓   | ✓   | ✓   | ✓   | ✓   | ✓   | ✓   | ✓   | ✓   | ✓   | ✓  | ✓  | ✓  | ✓  | ✓  | ✓  | ✓  | ✓  | ✓  | ✓   | ✓ |
| شیراز گاز کولر (۱۲۴ - R)                              | ✓  | ✓   | ✓   | ✓   | ✓   | ✓   | ✓   | ✓   | ✓   | ✓   | ✓   | ✓  | ✓  | ✓  | ✓  | ✓  | ✓  | ✓  | ✓  | ✓  | ✓   | ✓ |











